

# ÚZEMNÍ PLÁN KRAŠOVICE

## Změna č.1 ÚPLNÉ ZNĚNÍ

**KATASTRÁLNÍ ÚZEMÍ: KRAŠOVICE**



### ZÁZNAM O ÚČINNOSTI

Název ÚPD	Územní plán Krašovice
Správní orgán, který územní plán vydal	<b>Zastupitelstvo obce Krašovice</b>
Datum nabytí účinnosti	.....

Pořizovatel: **Městský úřad Nýřany – pracoviště Plzeň**  
**Odbor územního plánování**  
Americká 39, Plzeň 304 66

Jméno a příjmení, funkce a podpis oprávněné úřední osoby pořizovatele:

.....  
Referent úřadu územního plánování

.....  
Otisk úředního razítka

**10/2022**

## ZÁKLADNÍ ÚDAJE:

**Pořizovatel:**

Městský úřad Nýřany – pracoviště Plzeň  
Odbor územního plánování  
Americká 39, Plzeň 304 66

**Nadřízený orgán územního plánování:**

Krajský úřad Plzeňského kraje  
Odbor regionálního rozvoje  
Škroupova 18, 306 13 Plzeň



**Projektant:**

**MASTNÝ – ARCHITEKTONICKÁ PROJEKTOVÁ KANCELÁŘ**

Náměstí T.G. Masaryka 9

301 38 Plzeň

Ing.arch. Václav Mastný

ČKA: 000527

IČ: 11620595

DIČ: CZ 5901260849

E-MAIL: [projekce@mastny.cz](mailto:projekce@mastny.cz)

MOBIL: 739073638

TELEFON: 377223719



**Zhotovil:**

Ing.arch. Václav Mastný

Ing.arch. Petr Šneberk

**Spolupráce:**

**USES:** RNDr. Ing. Miroslav Hájek

**Vyhodnocení záborů ZPF:** Mgr. Vlasta Hanauerová

## **Obec Krašovice**

V ..... dne .....

Zastupitelstvo obce Krašovice, příslušné podle ustanovení §6 odst. 5 písm. c) zákona č. 350/2012 Sb., o územním plánování a stavebním řádu (stavební zákon), za použití ustanovení § 43 odst. 4 stavebního zákona, § 171 zákona č. 500/2004 Sb., správní řád, § 13 a přílohy č.7 vyhlášky č.458/2012 Sb., o územně analytických podkladech, územně plánovací dokumentaci a způsobu evidence územně plánovací činnosti.

Vydává

# **ÚZEMNÍ PLÁN KRAŠOVICE**

## **Změna č.1**

# ÚZEMNÍ PLÁN KRAŠOVICE

## Změna č.1

# NÁVRH

**TEXTOVÁ ČÁST ÚZEMNÍHO PLÁNU OBSAHUJE:**

- a) Vymezení zastavěného území
- b) Základní koncepce rozvoje území obce , ochrany a rozvoje jeho hodnot
- c) Urbanistickou koncepci , včetně vymezení zastavitelných ploch , ploch přestavby a systému sídelní zeleně
- d) Koncepci veřejné infrastruktury, včetně podmínek pro její umístování
- e) Koncepci uspořádání krajiny , včetně vymezení ploch a stanovení podmínek pro změny v jejich využití, územní systém ekologické stability, prostupnost krajiny, protierozní opatření, ochranu před povodněmi, dobývání ložisek nerostných surovin a podobně
- f) Stanovení podmínek pro využití ploch s rozdílným způsobem využití s určením převažujícího účelu využití (hlavní využití), pokud je možné jej stanovit , přípustného využití, nepřípustného využití (včetně stanovení, ve kterých plochách je vyloučeno umístování staveb, zařízení a jiných opatření pro účely uvedené v § 18 odst.5 stavebního zákona), popřípadě stanovení podmíněně přípustného využití těchto ploch a stanovení podmínek prostorového uspořádání, včetně základních podmínek ochrany krajinného rázu ( například výškové regulace zástavby, charakteru a struktury zástavby, stanovení rozmezí výměry pro vymezení stavebních pozemků a intenzity jejich využití)
- g) Vymezení veřejně prospěšných staveb, veřejně prospěšných opatření, staveb a opatření k zajištění obrany a bezpečnosti státu a ploch pro asanaci, pro které lze práva k pozemkům a stavbám vyvlastnit
- h) Vymezení veřejně prospěšných staveb a veřejných prostranství , pro které lze uplatnit předkupní právo, s uvedením v čí prospěch je předkupní právo zřizováno, parcelních čísel pozemků, názvu katastrálního území a případně dalších údajů podle §5 odst. 1 katastrálního zákona
- i) Vymezení ploch ve kterých je rozhodování o změnách v území podmíněno dohodou o parcelaci
- j) Vymezení ploch a koridorů, ve kterých je rozhodování o změnách v území podmíněno zpracováním územní studie, stanovení podmínek pro její pořízení a přiměřené lhůty pro vložení dat o této studii do územně plánovací činnosti
- k) Stanovení kompenzačních opatření podle §50 odst 6. Stavebního zákona
- l) Údaje o počtu listů územního plánu a počtu výkresů k němu připojené grafické části

**GRAFICKÁ ČÁST ÚZEMNÍHO PLÁNU OBSAHUJE:**

**a) výkres základního členění území** obsahující vyznačení hranic , zastavěného území, zastavitelných ploch, ploch přestavby, ploch a koridorů územních rezerv a ploch a koridorů, ve kterých je rozhodování o změnách v území podmíněno uzavřením dohody o parcelaci, zpracováním územní studie nebo vydáním regulačního plánu

**b1) hlavní výkres** obsahující urbanistickou koncepci, vymezení ploch s rozdílným způsobem využití , zastavěného území, zastavitelných ploch a ploch přestavby, dále koncepci uspořádání krajiny včetně ploch s navrženou změnou využití , koncepci veřejné infrastruktury včetně vymezení ploch a koridorů pro dopravní a technickou infrastrukturu, ploch a koridorů pro územní rezervy; v případě potřeby lze urbanistickou koncepci,

**b2) hlavní výkres – veřejná infrastruktura** obsahující koncepci veřejné infrastruktury včetně vymezení ploch a koridorů pro dopravní a technickou infrastrukturu

**c) výkres veřejně prospěšných staveb**, opatření a asanací

### a) Vymezení zastavěného území

Hranice zastavěného území určilo nabytí právní účinnosti ÚP Krašovice 14.11.2015. Do zastavěného území byla zahrnuta stávající hranice zastavěného území, zastavěné stavební pozemky, stavební proluky, pozemní komunikace a jejich část i, ostatní veřejná prostranství. Dále jsou do zastavěného území zahrnuty zastavitelné navržené plochy ÚP, na nichž započala výstavba.

Rozsah území řešeno územním plánem Krašovice je vymezen hranicí správního území obce, které je tvořeno pouze katastrálním územím obce Krašovice.

### b) Základní koncepce rozvoje území obce , ochrany a rozvoje jeho hodnot

#### **Hlavní cíle ochrany a rozvoje hodnot**

*Hlavní cíle rozvoje v území obce jsou:*

- Vytvoření komplexního názoru na urbanistické řešení obce
- Určení lokalit pro rozvoj trvalého bydlení v rámci sídla
- Stanovení regulativů pro stavební vývoj lokalit
- Definování podmínek pro dopravní a technickou infrastrukturu
- Určení ploch pro veřejně prospěšné stavby
- Určení směru vývoje správního území k dosažení vyšší ekologické stability

Při dosahování těchto cílů v území je nutné respektovat stávající infrastrukturu v území, zachovat místní ráz vesnice, zeleně, vodních toků apod. za plného respektování zákonů, vyhlášek a správních rozhodnutí platných k datu vyhotovení návrhu územního plánu. Dále je nutné zajistit soulad se Zásadami územního rozvoje Plzeň.

#### **Hlavní zásady územního plánu**

*Hlavní zásady ochrany přírodních hodnot:*

- Územní plán – změna č.1 respektuje, zachovává a rozvíjí existující velmi dobré parametry životního prostředí. Velká pozornost je v územním plánu věnovaná ochraně všech kategorií „ploch zeleně“ s důrazem na dořešení plně funkčního ÚSES v celém řešeném území
- Územní plán – změna č.1 respektuje terénní konfigurace obce a celého řešeného území
- Současný charakter obce je prolínání zástavby se vzrostlými stromy a dřevinami, tento charakter ÚP respektuje a zahrnuje do územního plánu.

#### **Hlavní zásady ochrany kulturních hodnot**

- Územní plán Krašovice – změna č.1 respektuje původní historický vývoj obce. Zachovává a rozvíjí urbanistickou strukturu – půdorysné členění zastavěných území, základní dopravní strukturu a základní členění území podle převažujícího využití. Urbanistická struktura obce je založena na zástavbě podél obecního rybníka, který obec rozděluje na dvě části - „Ves,“ a „Bojiště,“ . Převažující charakter současné zástavby je zastoupen objekty s podélnou půdorysnou osou, s níž je rovnoběžná osa sedlové střechy. Objekty jsou jednopodlažní, s obytným podkrovím. Objekty jsou umístěny se snahou co

## ÚZEMNÍ PLÁN KRAŠOVICE\_změna č.1

nejblíže příjezdové komunikaci tak, že se přimykají k jedné z hranic pozemku a vytváří tak prostor pro průjezd do zadních částí parcely. Tento charakter urbanistické zástavby je snaha dodržet.

- Územní plán – změna č.1 vytváří optimální podmínky pro zabezpečení plnohodnotného kvalitního venkovského prostředí
- Územní plán – změna č.1 respektuje a uchovává kulturní hodnoty v řešeném území. Stávající kulturní památky nejsou novými rozvojovými záměry znehodnocovány. Územní plán klade důraz na zachování a prohlubování typické urbanistické koncepce vesnického charakteru, který je kulturním znakem země. Jedná se jak o respektování architektonického výrazu zástavby, tak její propojení s charakteristickou zelení, což vychází s historicko-kulturního podhoubí.
- Urbanistická koncepce řešeného území je vyjádřena jednoznačně ve výkresové části. Jedná se především o celkovou skladbu a uspořádání základních ploch s rozdílným způsobem využití v řešeném katastrálním území
- Rozvoj bydlení je na úrovni územního plánu zabezpečen rozšířením nabídky nových stavebních pozemků určených pro bydlení

### ZASTAVITELNÉ PLOCHY

KRAŠOVICE		
Označení plochy	Druh plochy	Plocha celkem (ha)
Z1	Bydlení individuální	1,5
Z2	Bydlení individuální	0,39
Z3	Bydlení individuální	0,28
Z4	Bydlení individuální	1,40
Z5	Bydlení individuální	0,74
Z6	Bydlení individuální	0,14
Z7	Bydlení individuální	0,24
Z8	Bydlení individuální	0,25
Z9	Bydlení individuální	0,035
Z10	Bydlení individuální	0,07
Z11	Bydlení individuální	0,12

### PLOCHY PŘESTAVBY

KRAŠOVICE		
Označení plochy	Název	Plocha celkem (ha)
P1	Orná půda	0,45
P2	Plochy lesa	1,12

c) Urbanistickou koncepcí , včetně vymezení zastavitelných ploch , ploch přestavby a systému sídelní zeleně



Urbanistický plán obce Krašovice respektuje vývoj celého řešeného katastrálního území a stávající urbanistickou strukturu. Nová výstavba RD přímo navazuje na již zastavěné plochy. Navrhovaná koncepce navazuje na stávající sídelní strukturu. Snahou bylo vytvoření koncepčně uceleného útvaru, který doplňuje a rozvíjí obec s ohledem na uspokojení potřeb obyvatel a to převážně z hlediska bydlení s možností na napojení na inženýrské sítě .

### VYMEZENÍ ZASTAVITELNÝCH PLOCH

#### **Z1 Bydlení individuální BI**

Požadavky: Zastavování území od stávajícího zastavěného území.

Maximální zastavěná plocha 300 m<sup>2</sup>

Maximálně 2 nadzemní podlaží

Střecha libovolného provedení s výjimkou ploché

Podmínky pro využití plochy:

- Územní studie

Výměra: cca 1,5 ha

Kapacita: cca 15 rodinných domů

Dopravní obsluha: Z přiléhající místní komunikace a obslužné komunikace navržené v lokalitě

Inženýrské sítě:

- Odkanalizování: Napojením na stávající kanalizaci
- Zásobování vodou: Napojením na místní vodovod
- Elektrická energie: Napojením na nově vybudovanou trafostanici

#### **Z2 Bydlení individuální BI**

Požadavky: Zastavování území od stávajícího zastavěného území.

Maximální zastavěná plocha 300 m<sup>2</sup>

Maximálně 2 nadzemní podlaží

Střecha libovolného provedení s výjimkou ploché

Výměra: cca 0,39 ha

Kapacita: cca 2 rodinné domy

- Dopravní obsluha: Ze stávající komunikace
- Odkanalizování: Napojením na stávající kanalizaci
- Zásobování vodou: Napojením na místní vodovod
- Elektrická energie: Napojením na nově vybudovanou trafostanici

#### **Z3 Bydlení individuální BI**

Požadavky: Zastavování území od stávajícího zastavěného území.

Maximální zastavěná plocha 300 m<sup>2</sup>

Maximálně 2 nadzemní podlaží

Střecha libovolného provedení s výjimkou ploché

Výměra: cca 0,28 ha

Kapacita: cca 2 rodinné domy

Dopravní obsluha: Z nově navržených komunikací VPS W1 a W2

- Odkanalizování: Napojením na stávající kanalizaci
- Zásobování vodou: Napojením na místní vodovod
- Elektrická energie: Napojením na nově vybudovanou trafostanici

**Z5 Bydlení individuální BI**

Požadavky: Zastavování území od stávajícího zastavěného území.  
Maximální zastavěná plocha 300 m<sup>2</sup>  
Maximálně 2 nadzemní podlaží  
Střeška libovolného provedení s výjimkou ploché

Výměra: cca 0,74 ha

Kapacita: cca 1-2 rodinných domů

Dopravní obsluha: Ze stávající komunikace

Inženýrské sítě:

- Odkanalizování: Napojením na stávající kanalizaci
- Zásobování vodou: Napojením na místní vodovod
- Elektrická energie: Napojením na nově vybudovanou trafostanici

**P1 Orná plocha**

Výměra: cca 0,45 ha

***V rámci změny č.1 ÚP Krašovice jsou upraveny zastavitelné plochy Z4***

**Z4 Bydlení individuální BI**

Požadavky: Zastavování území od stávajícího zastavěného území.  
Maximální zastavěná plocha 300 m<sup>2</sup>  
Zastavěná plocha uvedena pro hlavní a vedlejší stavbu dohromady  
Maximálně 2 nadzemní podlaží  
Střeška libovolného provedení s výjimkou ploché

Výměra: cca 1,40 ha

Kapacita: cca 15 rodinných domů

Dopravní obsluha: Ze stávající komunikace

Odkanalizování: Napojením na stávající kanalizaci

- Zásobování vodou: Napojením na místní vodovod
- Elektrická energie: Napojením na nově vybudovanou trafostanici

***V rámci změny č.1 ÚP Krašovice jsou vymezeny zastavitelné plochy Z6 – Z11***

**Z6 Bydlení individuální BI**

Plocha se nachází na jihozápadním okraji hranice zastavěného území.

Požadavky: Zastavování území od stávajícího zastavěného území.  
Maximální zastavěná plocha 300 m<sup>2</sup>

Maximálně 2 nadzemní podlaží

Zastavěná plocha uvedena pro hlavní a vedlejší stavbu dohromady

Střeška libovolného provedení s výjimkou ploché

Výměra: cca 0,14 ha

Kapacita: cca 1-2 rodinných domů

Dopravní obsluha: Ze stávající komunikace

**Z7 Bydlení individuální BI**

Plocha se nachází na jihozápadním okraji hranice zastavěného území.

Požadavky: Zastavování území od stávajícího zastavěného území.  
Maximální zastavěná plocha 300 m<sup>2</sup>  
Zastavěná plocha uvedena pro hlavní a vedlejší stavbu dohromady  
Maximálně 2 nadzemní podlaží  
Střecha libovolného provedení s výjimkou ploché

Výměra: cca 0,24 ha

Kapacita: cca 2-3 rodinných domů

Dopravní obsluha: Ze stávající komunikace

**Z8 Bydlení individuální BI**

Plocha se nachází na jihovýchodním okraji hranice zastavěného území.

Požadavky: Zastavování území od stávajícího zastavěného území.  
Maximální zastavěná plocha 300 m<sup>2</sup>  
Zastavěná plocha uvedena pro hlavní a vedlejší stavbu dohromady  
Maximálně 2 nadzemní podlaží  
Střecha libovolného provedení s výjimkou ploché

Výměra: cca 0,24 ha

Kapacita: cca 2-3 rodinných domů

Dopravní obsluha: Ze stávající komunikace

**Z9 Bydlení individuální BI**

Plocha se nachází na jihovýchodním okraji hranice zastavěného území.

Požadavky: Zastavování území od stávajícího zastavěného území.  
Maximální zastavěná plocha 300 m<sup>2</sup>  
Zastavěná plocha uvedena pro hlavní a vedlejší stavbu dohromady  
Maximálně 2 nadzemní podlaží  
Střecha libovolného provedení s výjimkou ploché

Výměra: cca 0,035 ha

Kapacita: slouží k rozšíření stávající plochy RD

**Z10 Bydlení individuální BI**

Plocha se nachází na severním okraji hranice zastavěného území.

Požadavky: Zastavování území od stávajícího zastavěného území.  
Maximální zastavěná plocha 300 m<sup>2</sup>  
Zastavěná plocha uvedena pro hlavní a vedlejší stavbu dohromady  
Maximálně 2 nadzemní podlaží  
Střecha libovolného provedení s výjimkou ploché

Výměra: cca 0,07 ha

Kapacita: cca 1 rodinný dům

Dopravní obsluha: Ze stávající komunikace

**Z11 Bydlení individuální BI**

Plocha se nachází na severním okraji hranice zastavěného území.

Požadavky: Zastavování území od stávajícího zastavěného území.  
Maximální zastavěná plocha 300 m<sup>2</sup>  
Zastavěná plocha uvedena pro hlavní a vedlejší stavbu dohromady

Maximálně 2 nadzemní podlaží  
Střecha libovolného provedení s výjimkou ploché

Výměra: cca 0,12 ha

Kapacita: cca 1 – 2 rodinný dům

Dopravní obsluha: Ze stávající komunikace

### **P2 Plocha lesa**

Výměra: cca 1,12 ha

### **Systém sídelní zeleně**

Systém sídelní zeleně je založen na využití přírodních hodnot území a na zachování nezastavitelnosti stávajících ploch sídelní zeleně v obci.

## **d) Koncepti veřejné infrastruktury, včetně podmínek pro její umístování**

### **Dopravní infrastruktura**

V katastru obce je doprava realizována dopravou silniční a to převážně místními komunikacemi a silnicí III. třídy.

Dopravně je obec napojena na místní a okresní komunikace. Jediné spojení s obcí je zajištěno tedy silniční – automobilovou a autobusovou dopravou.

Obcí prochází silnice III/1806. Technický stav komunikací v části obce je celkem dobrý.

Současný stav komunikační sítě nebude měněn zásadním způsobem. Budou odstraňovány lokální dopravní závady, budou doplněny veřejné plochy a místní komunikace, které budou zajišťovat dopravní obsluhu rozvíjených ploch. Důležitou součástí je správná údržba a opravy komunikační sítě.

### **Železniční doprava**

Řešeným územím neprochází železniční trať.

### **Cyklistická doprava**

Územím prochází cyklistická trasa č.35 Měděnec – Štruncovy sady. Nové cyklistické cesty nejsou územním plánem – změna č.1 navrhovány.

### **Pěší doprava**

Územím procházejí stávající turistické trasy. Nové ÚP – změna č.1 nenavrhuje.

### **Doprava v klidu**

Parkovací a odstavná stání pro osobní automobily jsou v obci řešena převážně individuálně, při výstavbě nebo rekonstrukci objektů tak, aby jejich počet odpovídal současnému standardu výpočtových potřeb.

### **Technická infrastruktura**

#### **Vodovod**

Zásobování vodou má část obyvatel z místního vodovodu. Ostatní obyvatelé v obci jsou zásobeni z domovních studní. V obci se nacházejí 2 obecní studny, z toho jedna na hřbitově.

#### **Kanalizace splašková**

Obec Krašovice má částečně vybudovanou oddílnou kanalizaci pro veřejnou potřebu. Splaškové vody jsou z 95% odváděny splaškovou kanalizací do obce Trnová na čistící stanici.

### **Kanalizace dešťová**

Z dřívějších let je v obci vybudována dešťová kanalizace z betonových trub JS 300 mm v délce 0,340 km a JS 600 mm v délce 0,242 km, JS 400 v délce 0,35 km. V roce 2005 zprovozněna dešťová kanalizace o DN 250 v délce 274m a DN300 v délce 29m. V roce 2008 byla v rámci rekonstrukce křižovatky místních komunikací vybudována jako odvodnění komunikace kanalizace z PVC o DN 300 v délce 0,050 km. Veškeré dešťové vody z dešťové kanalizace jsou svedeny do Bělského potok

### **Zásobování el. energií**

Pro zajištění zásobování el.energií v uvedených lokalitách je nutné provést úpravy zařízení distribuční soustavy. Řešení a návrh umístění konkrétních trafostanic je předmětem následné dokumentace.

V rámci stávajících trafostanic bude nutné požádat do dalšího stupně územní studie a následně územního rozhodnutí pro konkrétní lokality s upřesněným počtem odběrných míst a v lokalitě a s upřesněným odběrem elektrické energie ( specifikování jednotlivých spotřebičů a případné technologie včetně specifikování případných ekologických zdrojů ) . Předpokladem řešení – zásobování elektrickou energií jednotlivých lokalit je výměna blokových trafostanic z důvodu zajištění dostatečného příkonu pro jednotlivé lokality. V případě nutnosti bude muset dojít k propojení jednotlivých trafostanic mezi sebou z důvodu zajištění rovnoměrného odběru ze sítě.

Návrh kabelových rozvodů NN bude prováděn v následné dokumentaci dle probíhající výstavby v zájmovém území.

### **Veřejné osvětlení**

V obci je rozvod veřejného osvětlení venkovním vedením ve většině na společných opěrných bodech. Veřejné osvětlení je vhodné rozšířit v rámci stávající zástavby a doplnit o osvětlení ostatních komunikací. Nové rozvody veřejného osvětlení se provedou v rámci nové výstavby zemními kabely.

### **Plynovod**

Obec je plně plynofikována.

### **Nakládání s odpady**

V obci je organizovaný svoz odpadů, který provádí oprávněná osoba jedenkrát týdně a u velkoobjemových kontejnerů obec vlastními prostředky podle potřeby. Odpady se odváží na řízenou skládku .Maloobjemové nádoby (popelnice) jsou umístěny u jednotlivých rodinných domů.

Vzhledem k velikosti obce nepředpokládáme v návrhovém období, změnu současného způsobu likvidace odpadů.

- e) **Koncepci uspořádání krajiny , včetně vymezení ploch a stanovení podmínek pro změny v jejich využití, územní systém ekologické stability, prostupnost krajiny, protierozní opatření, ochranu před povodněmi, dobývání ložisek nerostných surovin a podobně**

### **Koncepce uspořádání krajiny**

Územní plán respektuje základní krajinné hodnoty území:

- Zachovává stávající krajinný ráz

- Zachovává stávající plochy přírodní a plochy krajinné zeleně
- Plochy vymezené pro prvky územního systému ekologické stability
- Chráněné jsou rovněž stávající plochy vzrostlé zeleně v krajině i v urbanizovaném území
- Chráněné jsou izolovaně rostoucí stromy a keře v zemědělských pozemcích

### Územní systém ekologické stability

Aktuálně přítomné systémy ES v posloupnosti od nadregionální úrovně (**NR**) k regionální (**R**) a lokální úrovni (**L**) byly v širším zájmovém území obce Krašovice prostorově provázány a vytvářejí logický systém ES vymezený výhradně na ekosystémovém základě (tj. biotopovém resp. stanovištním). V řešeném území byly proto naznačeny i návaznosti do všech sousedních území.

Vymezení skladebných částí ÚSES je v místních podmínkách pro nový ÚP Krašovice zpracováno v podrobnosti Plánu (měřítko 1:5 000 a větší) na aktuální krajinná rozhraní, hranice pozemků KN a na prostorové rozdělení lesa (lesnický detail).

Vyšší hierarchie ÚSES vychází z celorepublikové koncepce založené v ÚTP NRaR ÚSES ČR (Bínová et al. 1996) a byla fakticky převzata z platných Zásad územního rozvoje Plzeňského kraje (2008; dále ZÚR PK). Vyšší hierarchie byla v detailech dále upřesňována, především při prostorovém provázání s lokálními systémy ES.

Na všech hierarchických úrovních byl při detailním vymezování skladebných částí kladen důraz na reprezentativní propojování příbuzných biotopů či stanovišť do systému a na to, aby vymezený ÚSES tvořil skutečnou síť, která bude kromě hlediska reprezentativnosti také kontinuální (tzn. spojená a bez „slepých“ odboček).

Detailně vymezený Plán ÚSES Krašovice je ve veřejném zájmu. Veškeré chybějící (resp. nefunkční) úseky vymezeného Plánu ÚSES je nutné považovat za veřejně prospěšná opatření (VPO).

Přírodní (funkční) skladebné části ÚSES, tj. biocentra i biokoridory, jsou nezastavitelným územím. V biokoridorech se připouští pouze příčné vedení liniových staveb nebo umístění drobných technických objektů.

### **Nadregionální úroveň ÚSES**

Tato nejvyšší hierarchická úroveň ÚSES se na řešeném území obce Krašovice ani v nejbližším okolí nevyskytuje.

### **Regionální úroveň ÚSES**

Tato následující úroveň vyšší hierarchie ÚSES prochází podle ZÚR PK (2008) údolní nivou říčky Bělé, která protéká centrální částí správního území obce Krašovice. Jedná se o úsek nivního (**N**) regionálního biokoridoru (RBK) č. **RK 1059**, vymezeného a schváleného v ZÚR PK (2008). V detailu skladebných částí byl tento úsek převzat z Generelu RÚSES Plzeňského kraje (Hájek, Bílek 2005) resp. ze ZÚR PK (2008) a dále upřesněn na situaci KN nebo aktuální krajinné hranice.

Modální RBK č. **RK 1059** (aktuálně převažující vegetační typy **L-SM** – lesy (hlavní dřevina smrk), **A** – polní (agrocenózy), **B** – břehové porosty podél vodotečí, **P** – luční; cílový typ **N**) zasahuje do řešeného území pouze částečně, a to v úseku mezi nadregionálním biocentrem (NRBC) č. **35 Zahradky** a vloženým regionálním biocentrem (RBC) č. **1101 Krašovice**. V řešeném území se nachází RBC Krašovice.

Na křížení předmětného hygrofilního RBK s mezofilními LBK byla upřesněna LBC smíšeného typu, která zahrnují oba typy biotopů.

Část tohoto RBK je na řešeném území převážně částečně funkční (zkulturně louky) a jen místy až plně (optimálně) funkční (přírodní lesní biotopy jasanovo-olšových potočních luhů a tvrdého luhu). Místy se na orné půdě vyskytují nefunkční plochy.

Kódování skladebných částí RBK bylo zachováno podle původního označení v ZÚR PK (2008). Vložená lokální biocentra do tohoto úseku RBK mají kódování přizpůsobené jeho hlavnímu kódu s doplněním jejich pořadí od počátku RBK (podle ZÚR), např. 1059/09 (obvykle se do úseku jednoho RBK o maximální délce 6-8 km předpokládá vložení maximálně 10-15 lokálních biocenter).

### Lokální úroveň ÚSES

Lokální systémy ES, a to jak hygrofilní, tak i mezofilní, doplňují vesměs sítě vyšších hierarchií do požadované základní prostorové skladby (tj. do sítě s prostorovou buňkou kolem 2 km). Hygrofilní systémy se vymezují výhradně jako terestrické, tzn. alespoň v minimálních prostorových parametrech v potočních údolích nebo na údolních nivách (bez zahrnutí šířky vodního toku). Tučně jsou v následujícím textu vyznačeny úseky lokálních systémů, které zasahují na správní území obce Krašovice. V závorkách je vždy popsána navazující část předmětného systému ležící mimo řešené území.

*Přehled vymezených hygrofilních systémů ES:*

- 1) RBC Krašovice – **Brodský potok** – („Lhotecká“ plošina – Někmiřský potok – potok Třemošná – RBK Třemošné pod Ledcemi – NRBK Berounky u Kaceřova);
- RBC Krašovice – **bezejmenný levostranný přítok Bělé od Mrtníka** – (plošina „Jezevčiny“ – DP Lomnička I – Rybnický potok – Kaznějovský potok – NRBK Střely v Nebřezinách); s jedním dalším propojením:
  - a) **Mrtnická jáma – DP Kaznějov II** – (Kaznějovský potok);
- (RBK Bělé pod Trnovou – „Zámecký“ potok) – **DP Trnová I** – (Kaznějovský potok – NRBK Střely v Nebřezinách).

Tyto vymezené „vlhké“ systémy jsou na zatrávněných údolních nivách nebo v lesních porostech obvykle jen částečně funkční (zkulturně nebo ruderalizované vlhké louky, kulturní lesní porosty) a jen místy až plně (optimálně) funkční (mokřady, fragmenty olšových luhů). Nefunkční úseky jsou především v zástavbě sídla, podél regulovaných vodotečí (napřímení toku, opevnění koryta, zornění až ke korytu, nedostatečné prostorové parametry), ale také v celé zasahující části Kaznějovsko-hornobřízské kaolínové oblasti, kde je vymezení ÚSES dlouhodobě koordinováno s plánovanou těžbou a s plány rekultivací všech dosud stanovených dobývacích prostorů (DP, viz výše).

*Přehled vymezených mezofilních systémů ES:*

- (... – „Mrtnická továrna“ – plošina Jezevčiny, 507m – Senný Dolík – údolí Rybnického potoka – Kaolinka Kaznějov, stará halda) – **DP Kaznějov I – DP Kaznějov II** – (údolí „Zámeckého“ potoka pod Víseckým vrchem – Vísky – ...); výrazně kontrastně-modální systém zahrnující již nyní rozsáhlé změny reliéfu a potenciálních stanovišť po ukončení těžeb; se dvěma odbočkami:

- a) (Kaolinka Kaznějov, stará halda) – **údolí bezejmenného potoka u Mrtnické jámy** – (RBK Bělé pod obcí Bučí – „Tlucenská“ plošina – údolí Brodského potoka pod Tlucnou – **plošina Malá Doubrava** – (plošina Doubrava, 496m); výrazně kontrastně-modální systém;
- b) (údolí „Zámeckého“ potoka pod Víseckým vrchem) – RBC Krašovice – **plošina „Na rybníčkách“** – (plošina Černý les mezi Tatinou a Nekomířem); výrazně kontrastně-modální systém; s krátkým propojením na Malou Doubravu.

Všechny tyto vymezené „suché“ systémy ES jsou v lesních porostech převážně jen částečně funkční (kulturní lesy, sukcesní plochy s křovinami) a jen místy až plně (optimálně) funkční (přírodní lesní biotopy doubrav a dubohabřin). Nefunkční jsou četné úseky biokoridorů ve volné krajině na intenzivně zemědělsky využívaných plošinách.

### **Podpůrná síť lokálního ÚSES**

Lokální síť ES byla na správním území obce Krašovice doplněna ve smyslu §6 Vyhlášky MŽP č. 395/1992 Sb. (v aktuálním znění) podpůrným systémem **interakčních prvků** (IP) a **významných krajinných prvků** (VKP navrhované). K těmto krajinným prvkům byly v intenzivně zemědělsky využívané krajině zahrnovány především vodní a mokřadní biotopy a také porosty přírodě blízké vysoké mezofilní zeleně, které nebyly zahrnuty ke skladebným částem ÚSES.

### **Prostory nerostných surovin**

Na území obce Krašovice se nachází ložisko nerostných surovin. Jedná se o křemennou surovinu pro speciální skla – mléčně bílý žilný křemen.

Koncepce systému uspořádání krajiny vychází z platného ÚP.

- f) **Stanovení podmínek pro využití ploch s rozdílným způsobem využití s určením převažujícího účelu využití (hlavní využití), pokud je možné jej stanovit , přípustného využití, nepřípustného využití (včetně stanovení, ve kterých plochách je vyloučeno umístování staveb, zařízení a jiných opatření pro účely uvedené v § 18 odst.5 stavebního zákona), popřípadě stanovení podmíněně přípustného využití těchto ploch a stanovení podmínek prostorového uspořádání, včetně základních podmínek ochrany krajinného rázu**

### **Charakteristika ploch (návrhové i stávající plochy)**

#### **BI – bydlení individuální**

##### **Hlavní využití plochy**

- Pozemky pro bydlení v rodinných domech (více jak polovina plochy místností a prostorů je určena k bydlení, max. 3 samostatné byty v objektu), rodinné domy s užitkovými nebo okrasnými zahradami, garáže spojené s hlavní stavbou rodinného tvořící jeden architektonický a hmotový celek

##### **Přípustné využití plochy**

- Stavby místního charakteru, které odpovídají koncepci
- stavby a zařízení pro chov drobného hospodářského zvířectva malého rozsahu, takovéto stavby a zařízení jsou definovány coby objekty, které svým umístěním, provozem a chovem drobného hospodářského zvířectva neruší pobyt na



okolních parcelách, a to jak hlukem, tak zápachem, tomu se musí přizpůsobit počet kusů chovaného zvířectva, jejich způsob chovu a provoz.

- Dopravní a technická infrastruktura, související s hlavním využitím plochy
- Garáže, odstavná stání pro osobní automobily související s bydlením v takto vymezené ploše
- Pozemky veřejného prostranství
- Zeleň, dětská hřiště, oddechové plochy
- Pozemky souvisejícího občanského vybavení s výjimkou pozemků pro budovy obchodního prodeje o výměře větší než 1000m<sup>2</sup>
- Provozovny drobné řemeslné výroby bez podstatného vlivu na okolí (zámečnictví apod.)
- Ubytovací zařízení malého rozsahu (do 10 lůžek – penziony, malé ubytovny)
- Maloobchod, stravovací zařízení, zdravotní a sportovní zařízení a služby bez vlivu na okolí, sloužící jak okolní zástavbě, tak širšímu spádovému obvodu než je funkční území – jmenované provozy umisťovat především do parterů bytových a rodinných domů, stavby musí respektovat charakter zástavby obce s cílem zamezit typovým objektům bez architektonických a urbanistických vazeb
- Zařízení pro veterinární péči (ordinace apod.)
- Stavby a zařízení pro církevní účely (kostely, kaple, modlitebny)
- Doprava, zejména komunikace pěší, zklidněné a místní přístupové cesty pokud nejsou samostatnou funkční plochou, cyklistické stezky, parkovací plochy osobních automobilů
- Vodní plochy umělé malé, drobné vodní toky (rybníčky, nádrže technického charakteru, koupaliště apod.)
- Zahradnictví
- Stavby a zařízení technického vybavení (liniová vedení, trafostanice, regulační stanice, měřicí stanice, hasičské zbrojnice)
- Účelové komunikace

### **Nepřípustné využití plochy**

- Umisťování bytových domů
- Umisťování výrobních provozoven se službami
- Dále všechny činnosti snižující kvalitu prostředí a pohodu bydlení v rodinných domech
- Stavby a objekty neslučující se s výše uvedeným

### **Regulační prvky navrhované zástavby:**

Objekty rodinných domů a rodinných domů s živnostenskými provozy:

- pozemky do 1000m<sup>2</sup> – stavba do 25%
- pozemky nad 1000m<sup>2</sup> - stavba do 30%

### **Regulativy plochy B1:**

- Na pozemku st.75/1, k.ú. Krašovice u Plzně je umožněna zastavěnost pozemku 100%.

***V rámci Vymezení zastavitelných ploch jsou uvedeny podrobné regulativy jednotlivých zastavitelných ploch. Hlavní stavbou se rozumí stavba RD, vedlejší stavbou hospodářské a skladovací zázemí na pozemku odpovídající definici dané funkční plochy.***

### **Výška zástavby**

Je třeba zasadit nové rodinné domy do stávající zástavby, aby výškově splynuly a nad stávající zástavbu nevyčnívaly.

### **OV – plochy občanského vybavení**

#### **Hlavní využití plochy**

- Území je určeno pro konkrétní funkci (škola, obchodní zařízení, hasičská zbrojnice apod.)

#### **Přípustné využití plochy**

- Ubytovací zařízení malého rozsahu (převážně pohostinství, služební byty apod.)
- Drobná řemeslná výroba a služby bez vlivu na okolí (převážně doplňující činnosti v objektech hlavního vybavení)
- Maloobchod, stravovací zařízení a sportovní zařízení sloužící širšímu spádovému obvodu než je funkční území
- Zdravotnická zařízení
- Pošty a administrativní provozy všeho druhu
- Dopravní a technická infrastruktura, související s hlavním využitím plochy
- Garáže, odstavná stání pro osobní automobily související s občanskou vybaveností v takto vymezené ploše
- Pozemky veřejného prostranství
- Zeleň, dětská hřiště, oddechové plochy
- Pozemky souvisejícího občanského vybavení v rozsahu odpovídajícímu potřebám rekreace ve vymezené ploše
- Drobná sadovnická architektura (lavičky, plastiky, informační panely, altány, fontány apod.)
- Obchodní zařízení o malých prodejních plochách – vzorkové prodejny
- Zařízení pro vědu a výzkum (laboratoře, dílny apod.)
- Administrativní objekty
- Komunikace pěší – v koridorech dopravní infrastruktury
- Cyklistické stezky – v koridorech dopravní infrastruktury
- Místní obslužné komunikace motoristické
- Zařízení a objekty sloužící pro hromadnou dopravu (zastávky, ostrůvky, točky)
- Odstavné parkovací plochy osobních automobilů
- Stavby a zařízení technického vybavení (liniová vedení, trafostanice, regulační stanice, měřící stanice, hasičské zbrojnice)
- Liniové a plošné sadovnické porosty
- Drobné vodní prvky (fontány, jezírka, kašny apod.)
- Zařízení pro obchodní účely specializovaná s vazbou na dominantní funkci
- Stavby a zařízení pro správce a provoz
- Účelové komunikace

#### **Nepřípustné využití plochy**

- Objekty pro trvalé bydlení (rodinné domy, bytové domy)
- Objekty výroby
- Umisťování zařízení a staveb snižujících kvalitu prostředí v této ploše
- Stavby a objekty neslučující se s výše uvedeným

### **OS – plochy pro tělovýchovu a sport**

#### **Hlavní využití plochy**

- Pozemky samostatných sportovišť, sportovní areály a plochy zahrnující pozemky pro aktivní nebo pasivní sportovní činnosti a regeneraci organismu, zpevněná hřiště, bazény, sportovní haly a jiná zařízení pro sport

### **Přípustné využití plochy**

- Dopravní a technická infrastruktura, související s hlavním využitím plochy
- Garáže, odstavná stání pro osobní automobily související se sportovní činností v takto vymezené ploše
- Hromadné ubytování
- Pozemky veřejných prostranství
- Zeleň, dětská hřiště, oddechové plochy
- Pozemky souvisejícího občanského vybavení v rozsahu nezbytně nutném a potřebném pro plnohodnotné zabezpečení hlavního využití vymezené plochy

### **Nepřípustné využití plochy**

- Vše narušující hlavní funkční využití plochy
- Objekty pro trvalé bydlení (rodinné domy, bytové domy)
- Objekty výroby
- Umisťování zařízení a staveb snižujících kvalitu prostředí v této ploše

## **OH – plochy pro veřejná pohřebiště a související služby**

### **Hlavní využití plochy**

- Plochy hřbitovů včetně technického zázemí (márnice, krematoria, smuteční síně), pozemky vymezené pro pohřbení lidských ostatků nebo uložení zpopelněných lidských ostatků

### **Přípustné využití plochy**

- Dopravní a technická infrastruktura, související s hlavním využitím plochy
- Garáže, odstavná stání pro osobní automobily související s občanskou vybaveností v takto vymezené ploše
- Pozemky veřejných prostranství
- Zeleň, oddechové plochy
- Pozemky souvisejícího občanského vybavení v rozsahu odpovídajícímu potřebám provozovaných pohřebních služeb ve vymezené ploše

### **Nepřípustné využití plochy**

- Vše narušující hlavní funkční využití plochy
- Objekty pro trvalé bydlení (rodinné domy, bytové domy)
- Objekty výroby

## **PV – plochy veřejných prostranství**

### **Hlavní využití plochy**

- Pozemky veřejných prostranství, ve kterých převažují zpevněné plochy (ulice, náměstí, náves, tržiště), stezky pro pěší a cyklisty, parkově upravená zeleň

### **Přípustné využití plochy**

- Pomník, památník, plastika
- Dopravní a technická infrastruktura
- Chodníky, cyklostezky
- Odstavná stání pro automobily, parkoviště
- Zeleň, oddechové plochy, dětská hřiště

- Pozemky souvisejícího občanského vybavení v rozsahu nezbytně nutném a potřebném pro plnohodnotné zabezpečení hlavního využití vymezené plochy

### **Nepřípustné využití plochy**

- Vše co může být v rozporu s hlavním funkčním využitím plochy
- Objekty pro trvalé bydlení (rodinné domy, bytové domy)
- Objekty výroby, skladování a manipulace
- Objekty rekreace

### **DS– plochy dopravní infrastruktury**

#### **Hlavní využití plochy**

- Dopravní objekty a stavby, silnice II. a III. Třídy, místní komunikace – násypy, opěrné zdi, garáže, mosty, parkoviště apod.

#### **Přípustné využití plochy**

- Plochy pro služby související s dopravou
- Stavby dopravních zařízení a dopravního vybavení (autobusová nádraží, terminály, odstavná stání pro autobusy a nákladní automobily, hromadné a řadové garáže a odstavné a parkovací plochy, areály údržby pozemních komunikací, čerpací stanice pohonných hmot)
- Stavby a zařízení pro nezbytnou technickou vybavenost
- Doplnkové služby
- Doplnková zeleň (nesmí snižovat bezpečnost dopravních ploch)
- Komunikace pěší
- Cyklistické stezky
- Liniové a plošné sadovnické porosty
- Stavby a zařízení pro správce a provoz
- Stavby a zařízení technického vybavení (liniová vedení, trafostanice, regulační stanice)

#### **Nepřípustné využití plochy**

- Plochy výroby
- Plochy bydlení
- Stavby a objekty neslučující se s výše uvedeným

### **VZ – plochy výroby a skladování – zemědělská výroba**

#### **Hlavní využití plochy**

- Stavby , objekty a zařízení určené pro zemědělskou výrobu s omezením zastavěných ploch a zpevněných ploch, dále stavby a zařízení pro chov hospodářských zvířat, stavby pro mechanizační prostředky, stavby pro úpravu a skladování plodin, sklady hnojiv a chemických přípravků

#### **Přípustné využití plochy**

- Administrativní, obchodní a výzkumné objekty sloužící zemědělské výrobě v potřebném rozsahu
- Komunikace pěší – v koridorech dopravní infrastruktury
- Obslužné komunikace pro potřeby zemědělské výroby
- Stavby a zařízení technického vybavení (liniová vedení, trafostanice, regulační stanice, měřící stanice, hasičské zbrojnice)
- Liniové a plošné sadovnické porosty
- Drobné vodní prvky (fontány, jezírka, kašny apod.)
- Zařízení pro obchodní účely specializovaná vážící se na dominantní funkci
- Stavby a zařízení pro správce a provoz

- Účelové komunikace

### **Nepřípustné využití plochy**

- Veškeré činnosti, stavby a zařízení narušující hlavní využití a přípustné využití (rodinné domy, bytové domy, objekty rekreace, objekty výroby)

### **VL – plochy výroby a skladování - lehký průmysl**

#### **Hlavní využití plochy**

- Území pro výrobu, skladování a manipulaci, stavby, objekty a zařízení určená pro lehkou výrobu s omezením zastavěných ploch a zpevněných. Všechna území určené pro lehkou výrobu lze využít pro umístění provozů využívajících obnovitelných zdrojů země nebo jiné energie – jedná se o tepelná čerpadla, fotovoltaické články ve formě elektráren apod.

#### **Přípustné využití plochy**

- Garáže případně odstavná stání pro osobní, nákladní automobily a techniku související s funkčním využitím
- Stavby a zařízení pro nezbytnou technickou vybavenost
- Doplnkové služby k hlavnímu využití
- Přístupové cesty a chodníky
- Doplnková zeleň

obchodní zařízení o malých prodejních plochách – vzorkové prodejny

- Administrativní objekty úměrné velikosti a charakteru obce
- Zařízení pro vědu a výzkum (laboratoře, dílny apod.)
- Komunikace pěší – v koridorech dopravní infrastruktury
- Cyklistické stezky – v koridorech dopravní infrastruktury
- Místní obslužné komunikace motoristické
- Zařízení a objekty sloužící pro hromadnou dopravu (zastávky, ostrůvky, točky)
- Odstavné parkovací plochy osobních automobilů
- Stavby a zařízení technického vybavení (liniová vedení, trafostanice, regulační stanice, měřicí stanice, hasičské zbrojnice)
- Liniové a plošné sadovnické porosty
- Drobné vodní prvky (fontány, jezírka, kašny apod.)
- Drobná sadovnická architektura (lavičky, plastiky, informační panely, altány apod.)
- Zařízení pro obchodní účely specializovaná vážící se na dominantní funkci
- Stavby a zařízení pro správce a provoz
- Účelové komunikace
- Individuální bydlení v minimálním rozsahu v rámci soukromých provozoven - jako doplňková funkce k funkci lehké výroby

#### **Nepřípustné využití plochy**

- Objekty pro trvalé bydlení ( rodinné domy, bytové domy)
- Objekty rekreace

### **NO – plochy zemědělské**

#### **Hlavní využití plochy**

- Pozemky zemědělsky využívané půdy (plochy zahrnující zemědělské pozemky tříděné podle druhů, včetně polních cest, rozptýlené zeleně, mezí, teras a terénních úprav)

#### **Přípustné využití plochy**

- Plochy pro prvky ÚSES
- Stavby a zařízení pro nezbytnou technickou vybavenost

- Stavby a zařízení pro nezbytnou související dopravní obslužnost
- Protierozní opatření
- Cyklostezky a stezky pro pěší
- Lze výjimečně umístit technickou infrastrukturu způsobem, který neznemožní jejich dosavadní užívání.
- Drobné vodní toky (přirozené, upravené i umělé) s břehovými porosty
- Zalesnění a zatravnění pozemků
- Stavby pro snižování nebezpečí ekologických a přírodních katastrof

### **Nepřípustné využití plochy**

- veškeré činnosti, stavby a zařízení narušující hlavní využití a přípustné využití (rodinné domy, bytové domy, objekty rekreace, objekty výroby,...)
- Stavby, zařízení a opatření pro těžbu nerostů a veřejnou dopravní infrastrukturu
- Ekologická a informační centra
- Oplocení

### **NT – plochy přírodní**

#### **Hlavní využití plochy**

- Pozemky zeleně na nelesních pozemcích mimo zastavěné území a zastavitelné plochy, dobrovolná a rozptýlená krajinná zeleň mimo plochy přírodní, stavby nebo zařízení pro ochranu přírody a krajiny, pro snižování nebezpečí ekologických a přírodních katastrof a pro odstraňování jejich důsledků

#### **Přípustné využití plochy**

- Plochy pro prvky ÚSES
- Stavby a zařízení pro nezbytnou technickou vybavenost
- Stavby a zařízení pro nezbytnou dopravní obslužnost
- Komunikace pěší, cyklistické stezky
- Drobná sadovnická architektura (lavičky, plastiky, Infopanely, altány apod.)
- Drobné vodní toky s břehovými porosty ( přirozené, upravené i umělé)
- Stavby pro volný chov, skleníky – do 70m<sup>2</sup>
- Stavby, zařízení a opatření pro těžbu nerostů a veřejnou dopravní infrastrukturu
- Ekologická a informační centra
- Stavby pro snižování nebezpečí ekologických a přírodních katastrof
- Drobné vodní toky (přirozené, upravené i umělé) s břehovými porosty

#### **Nepřípustné využití plochy**

- Veškeré činnosti, stavby a zařízení narušující hlavní využití a přípustné využití (rodinné domy, bytové domy, objekty rekreace, objekty výroby)
- Stavby a objekty neslučující se s výše uvedeným
- Oplocení

### **NL – plochy lesní**

#### **Hlavní využití plochy**

- Pozemky lesních ploch (pozemky určené k plnění funkce lesa PUPFL), plošné keřové a lesní stromové porosty pro ekologickou stabilizaci krajiny, břehové porosty řek

#### **Přípustné využití plochy**

- Pozemky staveb a zařízení lesního hospodářství
- Pozemky související dopravní a technické infrastruktury
- Zařízení a jiná opatření pro prvky ÚSES
- Komunikace pěší
- Travní porosty (extenzivní pro ekologickou stabilizaci krajiny)
- Drobná sadovnická architektura (lavičky, plastiky, informační panely, altány apod.)
- Drobné vodní toky (přirozené, upravené i umělé) s břehovými porosty

### **Nepřípustné využití plochy**

- Veškeré činnosti, stavby a zařízení narušující hlavní využití a přípustné využití (rodinné domy, bytové domy, objekty rekreace, objekty výroby)
- Stavby, zařízení a opatření pro těžbu nerostů a veřejnou dopravní infrastrukturu
- Ekologická a informační centra
- Oplocení

### **W – plochy vodní a vodohospodářské**

#### **Hlavní využití plochy**

- Pozemky vodních ploch a toků, koryt a doprovodné prostory

#### **Přípustné využití plochy**

- Převažující vodohospodářské stavby

#### **Nepřípustné využití plochy**

- Veškeré plochy a stavby nesouvisející s hlavním a přípustným využitím plochy

### **ZPŮSOB ZÁSTAVBY A REGULAČNÍ PRVKY**

Základní graficky vyjádřitelné regulativy jsou uvedeny ve výkresové části dokumentace. Jedná se zejména o stanovení funkčních ploch.

#### **Základní podmínky ochrany krajinného rázu**

Navrženým rozvojem (urbanizací) území nedochází k narušení nebo zhoršení stávajícího krajinného rázu. Jsou zachovány významně se uplatňující nezastavěné a nenarušené krajinné horizonty a místa významných panoramatických pohledů a výhledů na krajinu.

#### **g) Vymezení veřejně prospěšných staveb, veřejně prospěšných opatření, staveb a opatření k zajišťování obrany a bezpečnosti státu a ploch pro asanaci, pro které lze práva k pozemkům a stavbám vyvlastnit**

Změna ÚP č.1 neobsahuje nové veřejně prospěšné stavby ani opatření, jsou ponechány stávající, mezi něž patří následující:

#### **Vymezení veřejně prospěšných staveb**

Zařazení mezi veřejně prospěšné stavby je prvotním podkladem pro případné vyvlastnění pozemků nebo staveb dle §170 zákona č.183/2006 Sb. O územním plánování a stavebním řádu ve znění pozdějších předpisů, pokud nebude možno řešení majetkoprávních sporů dosáhnout dohodou.

Jako veřejně prospěšné stavby jsou vymezeny tyto nově veřejně prospěšné stavby:

**OBJEKTY, PLOCHY A ZAŘÍZENÍ TECHNICKÉ INFRASTRUKTURY**

## ÚZEMNÍ PLÁN KRAŠOVICE\_změna č.1

Druh veřejně prospěšné stavby	Označení	Kat.území	Kat.č.
Přeložka silnice III/1806	WD1	Krašovice (674117)	304/15, 304/14, 307, 309, 304/16, 304/3, 304/7, 304/8, 499/11, 499/2, 476/2, 316/2, 476/24, 46/6, 315/3, 315/4, 46/3, 46/1, 46/21, 45/3, 46/22, 74, 75, 72, 71, 70/1, 502/9
Komunikace	WD2	Krašovice (674117)	416/57, 416/58, 416/51, 416/1
Komunikace	WD3	Krašovice (674117)	416/27
Komunikace	WD4	Krašovice (674117)	416/52

### Asanace

Nejsou žádné požadavky na nutné asanační úpravy.

**h) Vymezení veřejně prospěšných staveb a veřejných prostranství , pro které lze uplatnit předkupní právo, s uvedením v čí prospěch je předkupní právo zřizováno, parcelních čísel pozemků, názvu katastrálního území a případně dalších údajů podle §5 odst. 1 katastrálního zákona**

Další veřejně prospěšné stavby a veřejně prospěšná opatření, pro které lze uplatnit předkupní právo nejsou územním plánem vymezena.

Změna ÚP č.1 neobsahuje nové veřejně prospěšné stavby ani opatření.

**i) Vymezení ploch ve kterých je rozhodování o změnách v území podmíněno dohodou o parcelaci**

Seznam ploch, pro které bude rozhodování o změnách v území podmíněno dohodou majitelů pozemků o parcelaci:

- Nejsou vymezeny

Změna ÚP č.1 neobsahuje nové plochy, ve kterých je rozhodování o změnách v území podmíněno dohodou o parcelaci.

**j) Vymezení ploch a koridorů, ve kterých je rozhodování o změnách v území podmíněno zpracováním územní studie, stanovení podmínek pro její pořízení a přiměřené lhůty pro vložení dat o této studii do územně plánovací činnosti**

Seznam ploch, pro které bude pořízena územní studie, která prověří účelné vedení komunikací a páteřních rozvodů technické infrastruktury a bude doplněna regulačními prvky:

- Zastavitelná plocha Z1 – zpracování studie 4 roky od vydání územního plánu

Změna ÚP č.1 neobsahuje nové plochy, ve kterých je rozhodování o změnách v území podmíněno zpracováním územní studií.

**k) Stanovení kompenzačních opatření podle §50 odst 6. Stavebního zákona**

Vlivy na udržitelný rozvoj území jsou patrné z řešení územního plánu a jsou zachyceny v textové části územního plánu a zřejmě i výkresové části územního plánu. Jako samostatná část nebylo toto vyhodnocení zpracováváno. V návrhu územního plánu Krašovice – změna č.1 se nepředpokládá negativní vliv na životní prostředí. Nebyla zjištěna žádná rizika



ovlivňující potřeby života současné generace obyvatel. V celém území jsou základní složky – bydlení, rozvoj ekonomického a hospodářského potenciálu, životní prostředí a sociální vazby řešeny komplexně a se snahou zachovat rovnováhu mezi jednotlivými složkami.

### I) Údaje o počtu listů územního plánu a počtu výkresů k němu připojené grafické části

textová část návrhu územního plánu – počet listů ( A4 )	25
grafická část – návrhu územního plánu – počet listů	4
textová část návrhu územního plánu odůvodnění – počet listů včetně příloh ( A4 )	17
grafická část – návrhu územního plánu odůvodnění – počet listů	2

# ÚZEMNÍ PLÁN KRAŠOVICE

## Změna č.1

# ODŮVODNĚNÍ

**TEXTOVÁ ČÁST ODŮVODNĚNÍ ÚZEMNÍHO PLÁNU OBSAHUJE:**

- a) vyhodnocení koordinace využívání území z hlediska širších vztahů v území,
- b) vyhodnocení splnění požadavků zadání
- c) výčet záležitostí nadmístního významu, které nejsou řešeny v zásadách územního rozvoje (§ 43 odst. 1 stavebního zákona), s odůvodněním potřeby jejich vymezení,
- d) vyhodnocení předpokládaných důsledků navrhovaného řešení na zemědělský půdní fond a pozemky určené k plnění funkce lesa.
- e) výsledek přezkoumání územního plánu
- f) zpráva o vyhodnocení vlivů na udržitelný rozvoj území obsahující základní informace o výsledcích tohoto vyhodnocení včetně výsledků vyhodnocení vlivů na životní prostředí
- g) stanovisko krajského úřadu
- h) sdělení, jak bylo stanovisko podle § 50 odst. 5 zohledněno, s uvedením závažných důvodů, pokud některé požadavky nebo podmínky zohledněny nebyly
- i) komplexní zdůvodnění přijatého řešení
- j) vyhodnocení účelného využití zastavěného území a vyhodnocení potřeby vymezení zastavitelných ploch
- k) rozhodnutí o námitkách
- l) vyhodnocení připomínek
- m) poučení
- n) účinnost

**GRAFICKÁ ČÁST ODŮVODNĚNÍ ÚZEMNÍHO PLÁNU OBSAHUJE:**

- a) Koordinační výkres
- b) Výkres předpokládaných záborů půdního fondu

### Postup při pořízení územního plánu – změna č.1

Dne 26.2.2020 rozhodlo zastupitelstvo obce Krašovice o pořízení změny č. 1 územního plánu Krašovice (usnesení č. 131/20). Vzhledem k rozsahu změny (upravení zastavitelné plochy Z 4, vymezení nových zastavitelných ploch – Z 6 – Z 11 pro bydlení, 2 plochy přestavby P1, 2) bylo rozhodnuto o pořízení zkráceným postupem. K návrhu bylo doloženo stanovisko Krajského úřadu Plzeňského kraje, odboru životního prostředí – č.j. PK-ŽP/14920/20

Rozhodnutí zastupitelstva o pořízení změny zkráceným postupem, návrh obsahu změny a stanovisko krajského úřadu podle § 55a, odstavec 2d), c) stavebního zákona byl zaslán projektantovi k vypracování návrhu změny územního plánu.

Dne 10.12..2021 bylo oznámeno zpracování návrhu změny č. 1 územního plánu Krašovice. Dále bylo oznámeno, že změna ÚP je pořizována zkráceným postupem, že do změny č. 1 územního plánu Krašovice možno nahlédnout od 20.12..2021 do 26.1.2022 na Obecním úřadu Krašovice a u pořizovatele (MěÚ Nýřany, pracoviště Plzeň, OÚP) V souladu s § 52 odstavec 1 a 2 a s § 55b, odstavec 2 stavebního zákona byl oznámen termín veřejného projednání návrhu změny č. 1 územního plánu Krašovice – 19.1.2022 v 17.00 hodin v Obecním centru Krašovice, Krašovice 132. Oznámení bylo zasláno jednotlivě dotčeným orgánům, krajskému úřadu, obci Krašovice a sousedním obcím (Město Kaznějov, Obec Horní Bělá, Tatiná, Trnová, Bučí a Mrtník). Veřejnosti bylo oznámení o vystavení návrhu a termínu veřejného projednání doručeno veřejnou vyhláškou.

Námítky, připomínky a stanoviska bylo možno uplatnit do 26.2.2022.

#### a) vyhodnocení koordinace využívání území z hlediska širších vztahů v území

- Územní plán obce Krašovice – změna č.1 vychází z nadřazeného plánu - Zásady územního rozvoje (dále jen ZÚR) Plzeňského kraje a je s ním v souladu. Navazuje a bere v úvahu požadavky a potřeby okolních katastrů (jedná se především o respektování a návaznost dopravní infrastruktury a řešení dopravy, technické infrastruktury, návaznost ÚSES a případných návazností jednotlivých zastavěných částí obce s podobným způsobem využití ploch k sousednímu katastru).
- Územní plán – změna č.1 je v souladu s Politikou územního rozvoje ČR 2008

#### b) vyhodnocení splnění požadavků zadání

Po projednání Změny č.1 ÚP byla dokumentace zpracována v souladu s požadavky obsaženými v zadání schváleném zastupitelstvem obce Krašovice.

#### c) výčet záležitostí nadmístního významu, které nejsou řešeny v zásadách územního rozvoje (§ 43 odst. 1 stavebního zákona), s odůvodněním potřeby jejich vymezení

Územní plán obce Krašovice – změna č.1 nevymezuje žádné záležitosti nadmístního významu, které nejsou uvedeny v ZUR PK.

#### d) Vyhodnocení předpokládaných důsledků navrhovaného řešení na zemědělský půdní fond a pozemky určené k plnění funkce lesa

Vyhodnocení předpokládaných důsledků navrhovaného řešení na zemědělský půdní fond v územním plánu obce Krašovice změna č.1 je zpracováno na základě zákona č. 334/992 Sb., o ochraně zemědělského půdního fondu ve znění pozdějších předpisů s využitím ustanovení vyhlášky č. 13/1994 Sb., kterou se upravují některé podrobnosti ochrany ZPF a metodického pokynu MŽP ze dne 2.6.1996, č.j. 00LP/1067/96 k odnímání půdy ze ZPF podle zákona ČNR č. 334/1992 Sb., o ochraně ZPF. V potřebném rozsahu bylo využito společné metodické

doporučení odboru územního plánování MMR a odboru ochrany horninového a půdního prostředí MŽP z července 2011. Výchozím podkladem pro zpracování zemědělské přílohy byl výkres grafické části vlastního ÚP - Hlavní výkres M 1:5000 .

Výkresy obsahující vyhodnocení předpokládaných důsledků navrhovaného řešení na zemědělský půdní fond uvádí vymezení a zákres hranice ZÚ ke dni zpracování návrhu územního plánu v rozsahu dle stavebního zákona č. 183/2006 Sb., v platném znění.

Hranice ZÚ byla převzata z předaných ÚAP obce Krašovice poskytnutých pro potřeby zpracování ÚP pořizovatelem, kterým je MěÚ Nýřany obce s rozšířenou působností odborem územního plánování.

Výměry, druhy pozemků a údaje o vlastnících pozemků byly převzaty z jednotné evidence DKM a katastru nemovitostí a z údajů poskytnutých obcí.

### **Údaje o rozsahu ploch k dosažení cílů stanovených územním plánem obce Krašovice.**

Údaje o celkovém rozsahu ploch dotčených územním plánem a údaje o podílu půdy zařazené do zemědělského půdního fondu včetně dalších údajů (druhy pozemků, zařazení pozemků do bonitovaných půdně ekologických jednotek, určení stupňů ochrany) jsou uvedeny v tabulkové příloze textové zprávy: "Zábor ploch při naplnění cílů územního plánu obce".

### **Uspořádání ZPF, ekologická stabilita, pozemkové úpravy**

Z prostorového hlediska je zemědělská půda situovaná zejména v západní a jihozápadní části katastrálního území obce Krašovice. Plochy lesa jsou situovány v severovýchodním a východním sektoru katastru obce. Převažujícím druhem zemědělské půdy je orná půda, která místy vytváří velké hony s minimálním dělením přírodními prvky. Travní porosty v podobě obhospodařovaných luk se rozkládají především v nivě potoka Bělá.

Obec má vymezen územní systém ekologické stability místního významu, který navazuje na navržený regionální a nadregionální generel územního systému ekologické stability. Prvky místního systému ekologické stability (ÚSES) jsou vedeny především v linii potoka Bělá a jeho přítoků.

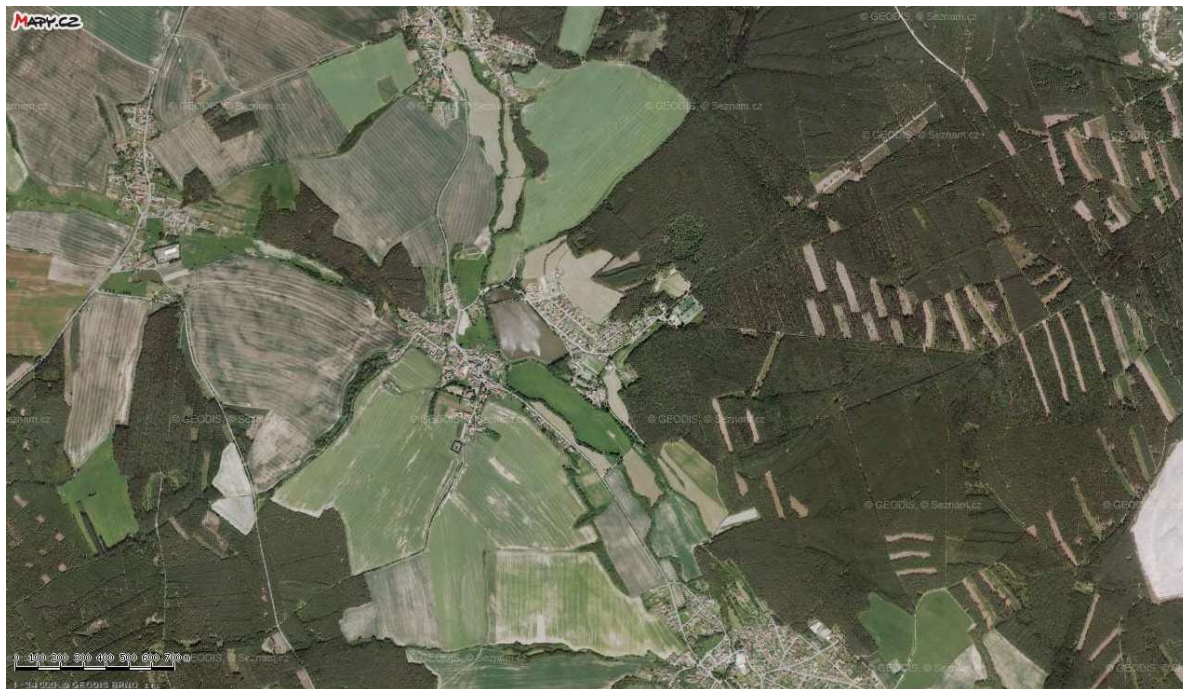
V řešeném území dosud neproběhly pozemkové úpravy.

### **Současný stav životního prostředí**

Současný stav životního prostředí řešeného území je odrazem přírodních podmínek (geologické, geomorfologické, pedologické, biogeografické a geobotanické poměry, hydrologické podmínky, klimatické podmínky, ekologická stabilita) a stavu ekosystémů řešeného krajinného celku, který je vymezen katastrálním územím obce Krašovice. Řešené území je významně ovlivněno historickým vývojem kulturní krajiny se všemi atributy ovlivňujícími přírodní prostředí a přírodní společenstva. V řešeném území se výrazně odráží vliv abiotických činitelů. Přírodní podmínky, podmínky ovlivňující krajinu a další jsou stručně komentovány na příslušných místech textové části návrhu územního plánu, případně vyplývají z územně analytických podkladů, které mají bezprostřední návaznost na vykazování současného stavu životního prostředí řešeného území.

Strukturální členění řešeného katastrálního území ukazuje na nepříliš vyvážené rozvržení zemědělsky využívaných pozemků, sídla a pozemků plnících funkci lesa.

Foto – struktura krajiny řešeného území



Odtokové a hydrogeologické poměry území jsou odvislé především od reliéfu krajiny a od geologické stavby řešeného území. Zájmové území je odvodňováno potokem Bělá, který tvoří prakticky osu řešeného katastrálního území. Řešené území náleží z hlediska hydrogeologické rajonizace k regionu 5110 „Plzeňská pánev“. Z hydrologického hlediska náleží území do povodí Bělé (1-11-01-054).

Morfologické poměry řadí řešené území podle geomorfologického členění ČSR (Czudek T. 1972) do jižní části podcelku Kaznějovská pahorkatina VB-2B, celek Plaská pahorkatina, Plzeňská pahorkatina. Reliéf má charakter převážně mírně členité pahorkatiny. Údolí vodních toků jsou mírně modelovaná na podložních horninách karbonu. Nadmořská výška území se pohybuje od 425 m n.m. do 460 m n.m.

Z hlediska půdních poměrů je řešené území uváděno jako mozaika různých typů a druhů půd. Převažují hnědé půdy, hnědé půdy kyselé a hnědé půdy oglejené, lokálně zejména v jihovýchodní části území a podél potoka jsou to glejové půdy a půdy oglejené, často zbažinatělé a zrašeliněné. Většina půd je středně těžká.

Z hlediska charakteristiky klimatických regionů ČR lze území přiřadit ke klimatickému regionu klimatické oblasti B – okrsku B2 „mírně teplé“, mírně teplého, mírně suchého, převážně s mírnou zimou. Oblast má dlouhé léto, teplé a suché, přechodné období krátké s mírně teplým jarem a mírně teplým podzimem. Roční úhrn srážek je 545 mm, roční průměr teploty 7,8o.

Zemědělské hospodaření v krajině má hluboké historické kořeny. V hospodaření s půdou převládaly hospodářské celky jako kláštery, malošlechta a v neposlední řadě i domkáři. Zemědělství patřilo mezi prvotní v zaměstnanosti obyvatelstva, později po otevření kaolinových dolů to byl průmysl stavební.

Foto - Historické uspořádání krajiny – III.vojenské mapování - 1863



Fytogeograficky náleží území k hercynské podprovincii, regionálně fyto geografické členění přiřazuje území k Českomoravskému mezofytiku, biogeografické členění ČR (Culek a kol. 1966) přiřazuje území k Plzeňskému bioregionu s 2 – 3 vegetačním stupněm – dubobukový v jehličnaté variantě. Potenciální přirozená vegetace přiřazuje území k areálům acidofilních bikových, jedlových, březových a borových doubrav. Z hlediska ekologické stability území, náleží oblast k méně příznivým oblastem 2. typu, z hlediska krajinářského hodnocení náleží oblast podmíněně k územím s průměrnou až mírně nadprůměrnou estetickou hodnotou historicky podmíněnou, krajina kulturní. Většina obhospodařovaných zemědělských ploch je meliorována a převážná část melioračních systémů funguje do současné doby.

Územní systém ekologické stability ukazuje kostru ekologické stability jako průměrnou až nadprůměrnou.

### **Vyhodnocení záborů zemědělského půdního fondu**

Pro záборы zemědělského půdního fondu bylo navrženo takové řešení, které je z hlediska ochrany zemědělského půdního fondu nejvýhodnější. Záборы jsou plánovány tak, aby nedošlo k nevratnému narušení organizace zemědělského půdního fondu, hydrologických a odtokových poměrů v území a nedošlo k narušení organizace cestní sítě včetně cestní sítě zemědělských účelových komunikací. Všechny vymezené plochy navazují na stávající zastavěné území.

Pro kvalitu zemědělské půdy je základem klasifikační soustava BPEJ. V katastrálním území obce Krašovice převažuje rostlinná výroba nad živočišnou.

Z hlediska systému ochrany zemědělské půdy založeného na kategorizaci Bonitovaných půdně ekologických jednotek (BPEJ) převažují v katastru půdy V. třídy, následují půdy III. třídy a několik ploch je uvedeno ve třídě IV.

Záборы dle zájmových ploch

Označení plochy	Účel záboru	Kat. území	Zemědělská půda (ha)
-----------------	-------------	------------	----------------------

## ÚZEMNÍ PLÁN KRAŠOVICE\_změna č.1

			orná	TTP	zahrady	sady
Z1	Plochy pro bydlení	Krašovice	1,5006	-	-	-
Z2	Plochy pro bydlení	Krašovice	0,3903	-	-	-
Z3	Plochy pro bydlení	Krašovice	0,2805	-	-	-
Z4	Plochy pro bydlení	Krašovice	1,3969	-	-	-
Z5	Plochy pro bydlení	Krašovice	0,5787	-	0,1630	-
Z6	Plochy pro bydlení	Krašovice	0,1370			
Z7	Plochy pro bydlení	Krašovice	0,2374			
Z8	Plochy pro bydlení	Krašovice			0,2446	
Z9	Plochy pro bydlení	Krašovice	0,0346			
Z10	Plochy pro bydlení	Krašovice	0,0831			
Z11	Plochy pro bydlení	Krašovice	0,1147			
	<b>CELKEM</b>		<b>4,7538</b>		<b>0,4076</b>	

Označení plochy	Účel záboru	Kat. území	Zemědělská půda (ha)			
			orná	TTP	zahrady	sady
P1	Demolice hospodářského objektu	Krašovice	0,4521			
P2	Plocha lesa	Krašovice	1,1147			

**Celkem je řešením územního plánu – změna č.1 předpokládán zábor zemědělské půdy v rozsahu:**

0,8514 ha plochy zemědělské půdy

**Z toho:**

Orná půda      0,6068  
TTP                0  
Zahrady         0,2446  
Sady               0

**V rámci změny ÚP - P2 – bude orná půda změněna na plochu lesa. Jedná se o řešenou plochu 1,1147 ha.**

**V rámci změny č.1 ÚP byla změněna – zmenšena velikost plochy Z4 z velikosti 2,16ha na velikost 1,4ha, tedy plocha velikosti 0,76ha je vrácena do orné půdy.**

**Skupiny půd hlavních půdních jednotek**



HPJ 12 – hnědé půdy nasycené a hnědé půdy illimerizované, včetně slabě oglejených forem na svahových hlínách, středně těžké s těžší spodinou, vláhové poměry příznivé, ve spodině se projevuje místy převlhčení

HPJ 21 – hnědé půdy a drnové půdy, rendziny a ojediněle i nivní půdy nápiscích, velmi lehké a silně výsušné

HPJ 22 – hnědé půdy a rendziny na zahliněných písčítých substrátech, většinou lehčí nebo středně těžké, s vodním režimem příznivějším

HPJ 30 – hnědé půdy, hnědé půdy kyselé a jejich slabě oglejené formy na permokarbonských horninách a pískovcích, lehčí až středně těžké, většinou s dobrými vláhovými poměry

HPJ 31 – hnědé půdy a rendziny na pískovcích a písčité větřajících permokarbonských horninách, bez štěrku až středně štěrkovité, vláhové poměry nepříznivé, závislé na vodních srážkách

HPJ 50 - hnědé půdy oglejené a oglejené půdy na různých horninách s výjimkou břidlic, lupků a siltovců, zpravidla středně těžké, slabě až středně štěrkovité až kamenité, dočasně zamokřené

HPJ 67 - glejové půdy mělkých údolí a rovinných celků při vodních tocích, středně těžké až velmi těžké, zamokřené, po odvodnění vhodné převážně pro louky

HPJ 68 – glejové půdy zrašelinělé a glejové půdy úzkých údolí, včetně svahů, obvykle lemující malé vodní toky, středně těžké až velmi těžké, zamokřené, po odvodnění vhodné pouze pro louky

### **Vliv změn navrhovaných územním plánem obce na stav životního prostředí**

Na zemědělský půdní fond mají především vliv zábor zemědělské půdy za předpokladu, že jsou velké.

Ve struktuře odnímaného zemědělského půdního fondu převládá zábor orné půdy ..... ha.

Ve struktuře odjímané zemědělské půdy dle tříd ochrany je zábor ZPF situovaný většinou na méně kvalitní V. a IV. třídy ochrany. V menším rozsahu potom III. třídy ochrany.

Navrhované změny v rozsahu zemědělské půdy sebou neponesou žádné významné ovlivnění ve vztahu ke stavu životního prostředí.

Navržené zábor zemědělské půdy nezpůsobí v řešeném území výrazně nevratnou změnu krajiny zejména za předpokladu, bude-li realizován návrh územního systému ekologické stability území.

### **Zdůvodnění navrhovaného řešení**

Pro rozvoj sídla v rámci změny ÚP změna č.1 byly voleny plochy tak, aby došlo k co nejšetrnější zásahům do organizace zemědělského půdního fondu. Zábor zemědělské půdy jsou omezeny na plochy těsně přiléhající k sídlu. Rozvojové plochy sídla svým členěním odpovídají příslušným požadovaným funkcím závislým na komplexu hledisek a podmínek daných současnou i budoucí urbanistickou strukturou území. Podstatné svou rozlohou jsou plochy určené územním plánem pro bydlení. Jejich plošná kapacita odpovídá předpokládaným požadavkům kladeným zastupitelstvem na rozvoj sídla.

Změna č.1 ÚP Krašovice počítá především s navržením nových ploch pro bydlení, tyto plochy jsou navrženy tak, aby navazovaly na již stávající zástavbu obce a tudíž využili stávající dopravní a technickou infrastrukturu obce a nevytvářely izolované zastavitelné plochy ve volné krajině.

Jedná se tedy především o plochy Z6 a Z7, které se nachází na jižním okraji hranice zastavěné části obce, dále plochy Z9 a Z8, které se nachází v rámci hranice zastavěného území obce a nakonec plochy Z 10 a Z 11, které jsou také určeny jako plochy pro bydlení a nachází se na

## ÚZEMNÍ PLÁN KRAŠOVICE\_změna č.1

severním okraji hranice zastavěného území obce. V této části se nachází plocha přeměny P2, kdy je navržena přeměna plochy orné na plochu lesa.

Takto navržená změna č.1 ÚP má snahu vytvořit koncepčně ucelený útvar s maximální možnou návazností na současnou zástavbu obce, čímž rozvíjí obec s ohledem na uspokojení potřeb obyvatel a to převážně z hlediska bydlení, neboť v současné době je poptávka po nových plochách s velkou mírou pravděpodobnosti zástavby takto navržených ploch.

### **Hranice současně zastavěného území sídla, pozemkové držby a trasy zemědělských účelových komunikací**

Hranice současného zastavěného území obce je znázorněna v hlavním výkresu. Hranice držby jednotlivých pozemků jsou součástí všech výkresů. Za podklad byla zvolena mapa evidence nemovitostí. V návrhu územního plánu jsou u vybraných ploch zařazených do záborových ploch u pozemků čísla bonitovaných půdně ekologických jednotek (BPEJ).

Systém polních i lesních cest je návrhem územního plánu v podstatě ponecháván tak, jak odpovídá současnosti. Tento systém je vyhovující pro obsluhu zemědělsky využívaných pozemků i lesů. Při realizaci zástavby ploch určených záborovým elaborátem bude nutné zajistit přístupnost na pozemky zemědělsky a lesnický obhospodařované.

Číslo lok.	Způsob využití plochy Kat.území	Parc.č.	Zábor ZPF (ha)	Zábor ZPF podle jednotlivých kultur (ha)				Zábor ZPF podle tříd ochrany (ha)				
				orná	TTP	zahrad y	ovocné sady	I.	II.	III.	IV.	V.
Z1	Plochy pro bydlení	167/5	0,2340	0,2340	-	-	-	-	-	0,2340	-	-
		167/7	0,0944	0,0944	-	-	-	-	-	0,0944	-	-
		167/8	0,0875	0,0875	-	-	-	-	-	0,0875	-	-
		167/9	0,0875	0,0875	-	-	-	-	-	0,0875	-	-
		167/10	0,0873	0,0873	-	-	-	-	-	0,0873	-	-
		167/11	0,0908	0,0908	-	-	-	-	-	0,0908	-	-
		167/12	0,0911	0,0911	-	-	-	-	-	0,0911	-	-
		167/13	0,0899	0,0899	-	-	-	-	-	0,0899	-	-
		167/14	0,0747	0,0747	-	-	-	-	-	0,0747	-	-
		167/15	0,0017	0,0017	-	-	-	-	-	0,0017	-	-
		167/16	0,0796	0,0796	-	-	-	-	-	0,0796	-	-
		167/17	0,0798	0,0798	-	-	-	-	-	0,0798	-	-
		167/18	0,0795	0,0795	-	-	-	-	-	0,0795	-	-
		167/19	0,0793	0,0793	-	-	-	-	-	0,0793	-	-
		167/20	0,0858	0,0858	-	-	-	-	-	0,0858	-	-
		167/21	0,0859	0,0859	-	-	-	-	-	0,0859	-	-
167/22	0,0718	0,0718	-	-	-	-	-	0,0718	-	-		
<b>Z1</b>	<b>celkem</b>		<b>1,5006</b>	<b>1,5006</b>					<b>1,5006</b>			

## ÚZEMNÍ PLÁN KRAŠOVICE\_změna č.1

Z2	Plochy pro bydlení	159/52	0,0080	0,0080	-	-	-	-	-	-	0,0080	-
		159/53	0,0023	0,0023	-	-	-	-	-	-	0,0023	-
		159/11	0,0160	0,0160	-	-	-	-	-	-	0,0160	-
		1	0,3000	0,3000	-	-	-	-	-	-	0,3000	-
		159/11	0,0140	0,0140	-	-	-	-	-	-	0,0140	-
		3	0,0500	0,0500	-	-	-	-	-	-	0,0500	--
		477/1 477/2										
<b>Z2</b>	<b>celkem</b>		<b>0,3903</b>	<b>0,3903</b>							<b>0,3903</b>	
Z3	Plochy pro bydlení	416/59	0,1030	0,1030	-	-	-	-	-	-	-	0,1030
		416/60	0,0775	0,0775	-	-	-	-	-	-	-	0,0775
		416/51	0,1000	0,1000	-	-	-	-	-	-	-	0,1000
<b>Z3</b>	<b>celkem</b>		<b>0,2805</b>	<b>0,2805</b>							<b>0,2805</b>	
Z4	Plochy pro bydlení	416/52	1,3969	1,3969	-	-	-	-	-	-	-	1,3969
<b>Z4</b>	<b>celkem</b>		<b>1,3969</b>	<b>1,3969</b>								<b>1,3969</b>

č.. lok.	Způsob využití Plochy Kat.území	Parc. č.	Zábor ZPF (ha)	Zábor ZPF podle jednotlivých kultur (ha)				Zábor ZPF podle tříd ochrany (ha)				
				orná	TTP	zah rady	ovoc né sady	I.	II.	III.	IV .	V.
Z5	Plochy pro bydlení	58/2	0,1630	-	-	0,1630	-	-	-	-	-	0,1630
		56/3	0,3787	0,3787	-	-	-	-	-	-	-	0,3787
		56/4	0,2000	0,2000	-	-	-	-	-	-	-	0,2000
<b>Z5</b>	<b>celkem</b>		<b>0,7417</b>	<b>0,5787</b>		<b>0,1630</b>					<b>0,1630</b>	

**Tabulka 2 – změna č.1 ÚP**

č.. lok.	Způsob využití Plochy Kat.území	Parc. č.	Zábor ZPF (ha)	Zábor ZPF podle jednotlivých kultur (ha)				Zábor ZPF podle tříd ochrany (ha)				
				orná	TTP	zah rady	ovoc né sady	I.	II.	III.	IV .	V.

**ÚZEMNÍ PLÁN KRAŠOVICE\_změna č.1**

Z6	Plochy pro bydlení	167/60	0,1370	0,1370	-	-	-	-	0,1310	0,0060	-	-
<b>Z6</b>	<b>celkem</b>		<b>0,1370</b>	<b>0,1370</b>					<b>0,1310</b>	<b>0,0060</b>		
Z7	Plochy pro bydlení	84	0,2374	0,2374					0,2374			
<b>Z7</b>	<b>celkem</b>		<b>0,2374</b>	<b>0,2374</b>					<b>0,2374</b>			
Z8	Plochy pro bydlení	518	0,2446					0,2446				0,2446
<b>Z8</b>	<b>celkem</b>		<b>0,2446</b>					<b>0,2446</b>				<b>0,2446</b>
Z9	Plochy pro bydlení	446/9 446/10	0,0268 0,0078	0,0268 0,0078					0,0260 0,0078			0,0008
<b>Z9</b>	<b>celkem</b>		<b>0,0346</b>	<b>0,0346</b>					<b>0,0338</b>			<b>0,0008</b>
Z10	Plochy pro bydlení	416/57 416/58	0,0448 0,0383	0,0448 0,0383								0,0448 0,0383
<b>Z10</b>	<b>celkem</b>		<b>0,0831</b>	<b>0,0831</b>								<b>0,0831</b>
Z11	Plochy pro bydlení	416/40 416/37 416/66 423/2	0,0996 0,0087 0,0007 0,0071	0,0996 0,0087 0,0007 0,0071								0,0996 0,0087 0,0007 0,0071
<b>Z11</b>	<b>celkem</b>		<b>0,1161</b>	<b>0,1161</b>								<b>0,1161</b>

**Tabulka 3 – změna ÚP – změna č.1**

č.. lok.	Způsob využití Plochy Kat.území	Parc. č.	Zábor ZPF (ha)	Zábor ZPF podle jednotlivých kultur (ha)				Zábor ZPF podle tříd ochrany (ha)				
				orná	TTP	zah rady	ovoc né sady	I.	II.	III.	IV .	V.
P2	Plochy lesní	416/1 416/27 416/29	1,0323 0,0674 0,0150	1,0323 0,0674 0,0150	- - -	- - -	- - -	- - -	- - -	- - -	- - -	1,0323 0,0674 0,0150
<b>P2</b>	<b>celkem</b>		<b>1,1147</b>	<b>1,1147</b>								<b>1,1147</b>

**Celkem je řešením územního plánu – změna č.1 předpokládán zábor zemědělské půdy v rozsahu:**

0,8514 ha plochy zemědělské půdy

**Z toho:**

Orná půda	0,6068
TTP	0
Zahrady	0,2446
Sady	0

**V rámci změny ÚP - P2 – bude orná půda změněna na plochu lesa. Jedná se o řešenou plochu 1,1147 ha.**

**e) Výsledek přezkoumání územního plánu**

**Soulad s politikou územního rozvoje a územně plánovací dokumentací vydanou krajem**

Politika územního rozvoje ČR schválená usnesením vlády č. 929 ze dne 20.7.2009 nemá na zpracování územního plánu obce Krašovice žádné konkrétní požadavky, omezení ani doporučení. Obec Krašovice a celé její správní území leží mimo rozvojové oblasti a osy a mimo trasy dopravní a technické infrastruktury vymezené politikou územního rozvoje; není vymezenou specifickou oblastí.

Ze schválené nadřazené územně plánovací dokumentace – „Zásady územního rozvoje Plzeňského kraje“, které vydalo Zastupitelstvo Plzeňského kraje usnesením č. 834/08 dne 2. 9. 2008 nevyplývají pro řešení územního plánu žádné specifické požadavky.

Do řešeného území zasahují následující limity obsažené v Zásadách územního rozvoje Plzeňského kraje:

- Vedení VVN 110 kV
- Výhradní ložiska nerostných surovin
- Regionální biokoridor vymezený RK 1059
- Regionální biocentrum vymezené RB 1101
- Stanovené záplavové území vodního toku Bělá

V územním plánu Krašovice je respektováno řešení této krajské územně plánovací dokumentace v plném rozsahu, včetně obecných zásad, priorit a cílů územního plánování stanovených pro území Plzeňského kraje.

**Soulad s cíli a úkoly územního plánování, zejména s požadavky na ochranu architektonických a urbanistických hodnot v území a požadavky na ochranu nezastavěného území**

Cílem ÚP Krašovice je, aby veškeré změny v území byly řešeny soustavně a komplexně k dosažení obecně prospěšného souladu veřejných a soukromých zájmů na rozvoji území. Územní plán ve veřejném zájmu chrání a rozvíjí přírodní, kulturní a civilizační hodnoty v řešeném území, včetně urbanistického, architektonického a archeologického dědictví. Současně vytváří předpoklady pro udržitelný rozvoj území, který spočívá ve vyváženém vztahu podmínek pro příznivé životní prostředí, pro hospodářský rozvoj a pro soudržnost společenství obyvatel území a uspokojuje potřeby současné generace, aniž by ohrožoval podmínky života generací budoucích.

ÚP byl zpracován v souladu s cíly územního plánování dle § 18 a úkoly územního plánování dle § 19 zákona č. 183/2006 Sb., ve znění pozdějších předpisů, neboť v řešeném území vytváří předpoklady pro udržitelný rozvoj území těmito aspekty:

- koordinací využívání území,
- zachováním a rozvíjením kulturních a přírodních hodnot území,
- udržitelný rozvoj území spočívající ve vyváženém vztahu podmínek pro příznivé prostředí (ochrana krajiny, vymezení ÚSES, omezení zástavby ve volné krajině), podmínek pro hospodářský rozvoj a soudržnost obyvatel,
- vytvářením podmínek pro zabezpečení rozvoje dopravní infrastruktury (úcelové komunikace) a technické infrastruktury,
- snižováním nebezpečí přírodních katastrof a jejich důsledků v zastavěném území a v krajině (úpravy na vodních tocích, atd.),
- a obecně vytvářením podmínek pro výstavbu.

### **Soulad s požadavky tohoto zákona a jeho prováděcích právních předpisů**

Územní plán Krašovice byl zpracován v souladu s požadavky zákona č. 183/2006 Sb, o územním plánování a stavebním řádu (stavební zákon), vyhl. č. 500/2006 Sb., o územně analytických podkladech, územně plánovací dokumentaci a způsobu evidence územně plánovací činnosti a vyhl. č. 501/2006 Sb., o obecných požadavcích na využití území (resp. vyhl. č. 269/2009 Sb., kterou se mění výše uvedená vyhláška)

Územní plán a odůvodnění svými textovými a grafickými částmi obsahově a věcnou náplní odpovídají příloze č. 7 vyhl. č. 500/2006 Sb.

Změna č.1 ÚP Krašovice byla zpracována v souladu s požadavky zákona č. 183/2006 Sb, o územním plánování a stavebním řádu (stavební zákon), vyhl. č. 500/2006 Sb., o územně analytických podkladech, územně plánovací dokumentaci a způsobu evidence územně plánovací činnosti a vyhl. č. 501/2006 Sb., o obecných požadavcích na využití území

Územní plán výroková část a odůvodnění územního plánu svými textovými a grafickými částmi obsahově a věcnou náplní odpovídají §13 příloze č. 7 vyhl. č. 500/2006 Sb.

Změna ÚP Krašovice respektuje požadavky

- zákona č. 114/1992 Sb., o ochraně přírody a krajiny, ve znění pozdějších předpisů, zejména ve vazbě na ustanovení § 45i týkající se ochrany evropsky významných lokalit a ptačích oblastí soustavy NATURA 2000
- zákona č. 100/2001 Sb., o posuzování vlivů na životní prostředí a o změně některých souvisejících zákonů
- správního řádu (zákon č. 500/2004 Sb., ve znění pozdějších předpisů), textová část změny č. 1 ÚP Krašovice je dělena na část výrokovou a část odůvodnění, do odůvodnění budou po projednání podle § 55b odkazujícího na ust. § 52 stavebního zákona doplněny všechny uplatněné námítky i připomínky vč. návrhu dílčího výroku o jejich vypořádání a dílčího stručného odůvodnění tohoto vypořádání,
- vyhlášky č. 13/1994 Sb. Ministerstva životního prostředí, kterými se upravují některé podrobnosti ochrany zemědělského půdního fondu, ve znění pozdějších předpisů
- vyhlášky č. 380/2002 Sb., k přípravě a provádění úkolů ochrany obyvatelstva, výroková část této změny odkazuje na náležitosti vyžadované § 20 písm. a) až i) této vyhlášky ve vydaném územním plánu a nijak je nemění,
- dalších speciálních zákonů, jako je silniční zákon (zákon č. 361/2000 Sb., o provozu na pozemních komunikacích), zákon č. 13/1997 Sb., o pozemních komunikacích, vodní zákon (zákon č. 254/2001 Sb. o vodách a o změně některých zákonů, ve znění pozdějších předpisů), lesní zákon (zákon č. 289/1995 Sb. o lesích a o změně a doplnění některých zákonů, ve znění pozdějších předpisů), horní zákon (zákon č. 44/1988 Sb., o ochraně a využití nerostného bohatství, ve znění pozdějších předpisů)

### **Soulad s požadavky zvláštních právních předpisů a se stanovisky dotčených orgánů podle zvláštních právních předpisů, případně s výsledkem řešení rozporů**

Vyhodnocení souladu se stanovisky dotčených orgánů bylo doplněno pořizovatelem v upraveném návrhu po veřejném projednání.

Písemné stanovisko uplatnily:

- Krajský úřad Plzeňského kraje, odbor životního prostředí, orgán ochrany ZPF – nesouhlasné stanovisko, po úpravě návrhu – souhlasné stanovisko
- Státní pozemkový úřad – bez připomínek
- Obvodní báňský úřad pro území krajů Plzeňského a Jihočeského – souhlasné stanovisko
- Ministerstvo obrany – doplnit do textu a koordinačního výkresu zvláštní zájmy MO
- Ministerstvo průmyslu a obchodu – doplnit zákres dobývacích prostorů, výhradních ložisek a chráněných ložiskových území
- Ministerstvo životního prostředí – souhlasné stanovisko
- Hasičský záchranný sbor Plzeňského kraje – souhlasné stanovisko
- Povodí Vltavy – zakreslit nové záplavové území Bělé – Q<sub>100</sub> včetně aktivní zóny

Byly uplatněny 2 námitky.

Na základě uplatněných stanovisek byl návrh změny územního plánu upraven – bylo doplněno záplavové území Bělé včetně aktivní zóny, zvláštní zájmy Ministerstva obrany, zákres dobývacích prostorů, výhradních ložisek a chráněných ložiskových území.. Úprava regulativu pro plochy lesní nebyla předmětem změny č .1.(připomínka MPO).

#### Zvláštní zájmy ministerstva obrany

Ministerstvo obrany ČR, Sekce právy a řízení, Spi.zn. 131216/2021-7460-OÚZ-PHA ze dne 18.1.2022 – souhlasné stanovisko s požadavkem

- jev 082a – koridor RR spoje (vymezené území MO pro nadzemní stavby) – nutno respektovat uvedené vymezené území podle ust. § 175 odst. 1 zákona č. 183/2006 Sb.

- doplnit v textové části Odůvodnění, kapitoly Zvláštní zájmy Ministerstva obrany

Pořizovatel – RESPEKTOVÁNO - do Koordinačního výkresu i do Hlavního výkresu bude doplněno, že „do správního území obce zasahuje vymezené území Ministerstva obrany: jev 082a – koridor RR spoje (vymezené území MO pro nadzemní stavby)“. Text bude uveden nad rozpiskou uvedených výkresů.

Na celé správním území umístit a povolit níže uvedené stavby jen na základě závazného stanoviska MO:

- Výstavba, rekonstrukce a oprava dálniční sítě, rychlostních komunikací, silnic I, II, III.třídy
- Výstavba a rekonstrukce železničních tratí a jejich objektů
- Výstavba a rekonstrukce letišť všech druhů
- Výstavba vedení VN, VVN
- Výstavba větrných elektráren
- Výstavba radioelektronických zařízení
- Výstavba objektů a zařízení vysokých 30 m a více nad terénem
- Výstavba vodních nádrží
- Výstavba objektů tvořících dominanty v území

#### **f) Zpráva o vyhodnocení vlivu na udržitelný rozvoj území obsahující základní informace o výsledcích tohoto vyhodnocení včetně výsledků vyhodnocení vlivů na životní prostředí**

Hodnocení vlivů změny č. 1 územního plánu Krašovice na životní prostředí nebylo zpracováno, protože krajský úřad již v etapě návrhu obsahu změny dle ust. §55a stavebního zákona svým

stanoviskem vyloučil negativní vliv návrhu změny ÚP na EVL a PO soustavy NATURA 2000 a nepožadoval vypracování tzv. dokumentace SEA.

### g) Stanovisko krajského úřadu podle §50 odst.5

### h) Sdělení jak bylo stanovisko dle §50 odst. 5 zohledněno, s uvedením závažných důvodů, pokud některé požadavky nebo podmínky zohledněny nebyly

Stanovisko podle ust. § 50 odst. 5 stavebního zákona nebylo vydáno, nebylo tedy možné jej ani zohlednit.

### i) Komplexní zdůvodnění přijatého řešení

Snahou bylo vytvoření koncepčně uceleného útvaru v rámci každého katastrálního území, který doplňuje a rozvíjí obec s ohledem na uspokojení potřeb obyvatel a to převážně z hlediska bydlení s možností na napojení na inženýrské sítě.

Všechny území určená pro bydlení budou napojena na stávající uliční síť a na inženýrské sítě. Vzhledem k charakteru nejbližší okolní zástavby je navrhována především výstavba rodinných domů.

Urbanistické řešení umožňuje dodavatelskou výstavbu jednotlivých rodinných domů a zároveň umožňuje i komplexní výstavbu celých obytných skupin.

Nadměrná expanze sídel do volné krajiny je vnímána jako nevhodná.

Změna č.1 ÚP Krašovice počítá především s navržením nových ploch pro bydlení, tyto plochy jsou navrženy tak, aby navazovaly na již stávající zástavbu obce a tudíž využili stávající dopravní a technickou infrastrukturu obce a nevytvářely izolované zastavitelné plochy ve volné krajině. Jedná se tedy především o plochy Z6 a Z7, které se nachází na jižním okraji hranice zastavěné části obce, dále plochy Z9 a Z8, které se nachází v rámci hranice zastavěného území obce a nakonec plochy Z 10 a Z 11, které jsou také určeny jako plochy pro bydlení a nachází se na severním okraji hranice zastavěného území obce.

Navržené plochy Z6 a Z7 byly posouzeny Státním pozemkovým úřadem v rámci změn map bonitovaných půdně ekologických jednotek. Proběhla zde rekognoskace území, pedologické šetření a posouzení půdních profilů. Na základě toho došlo k rebonifikaci území a lokalita Z6 a Z7 byla umístěna do třídy ochrany půdy III. Tato změna potvrdila oprávněnost v dané lokalitě umístit zastavitelné plochy BI.

V severní části obce se nachází plocha přeměny P2, kdy je navržena přeměna plochy orné na plochu lesa. Tato přeměna je řešena z několika důvodů. Jedná se jednak o místo, které bylo již z velké části zaplněno náletovými dřevinami a tato přeměna pouze potvrzuje již existující stav a zaceluje plochu lesa do rovné hranice. Dalším důvodem byla blízkost lomu, v němž se odehrává těžba a jedná se tak o zdroj hluku. Plochy přeměny P2 vytváří logickou akustickou bariéru mezi lomem a obcí, navíc v místech, kde se uvažuje o nové výstavbě BI – bydlení individuální. Jednalo by se tedy o zkvalitnění pobytu a života v obci a vytvoření logické rovné hranice lesa.

V rámci změny ÚP byla snaha co nejvíce zajistit ochranu stávající orné půdy a její kvalitu, proto se přistoupilo k úpravám, které toto mohou zajistit.

- Odůvodnění přijatého řešení nepředpokládá žádné důsledky ve vztahu k rozboru udržitelného rozvoje území nedochází k žádnému rozporu
- Základní koncepce rozvoje řešeného území vychází z respektování hlavního zastavěného území obce.



- Koncepce rozvoje budování obce musí navázat na tradice, kulturní, architektonický a urbanistický odkaz minulosti.
  - Nové rozvojové plochy byly navrženy na základě důkladného projednání tak, aby chránily původní strukturu obce.
  - Ochrana architektonických a urbanistických hodnot, ochrana přírody a krajiny a ostatních limitů je v návrhu územního plánu Krašovice plně respektována.
  - V obci se nenachází památková zóna ani nemovitá národní kulturní památka,
  - Pro rozvoj sídla byly voleny plochy tak, aby došlo k co nejšetrnějším zásahům do organizace zemědělského půdního fondu a aby zábory zemědělské půdy byly co nejmenší. Rozvojové plochy sídla svým členěním odpovídají příslušným požadovaným funkcím závislým na komplexu hledisek a podmínek daných současnou i budoucí urbanistickou strukturou území. Podstatné rozlohou jsou plochy určené územním plánem pro bydlení Jejich plošná kapacita odpovídá předpokládaným požadavkům rozvoje vlastního sídla.

Na dotčeném území se nachází území s archeologickými nálezy. Veškeré plánované zemní práce prováděné na území s archeologickými nálezy je podle památkového zákona (§22 odst. 2) nutno předem nahlásit Archeologickému ústavu, aby nedošlo k ohrožení či poškození archeologického dědictví lokality. Následně je stavebník povinen umožnit na daném území provedení záchranného archeologického výzkumu, který zajistí odborná organizace oprávněná k provádění archeologických výzkumů.

Nelze však vyloučit možnost jiných archeologických nálezů při provádění zemních prací. Proto je nutné postupovat dle zákona O památkové péči, zejména dodržovat oznamovací povinnost stavebníka, již od doby přípravy stavby.

### **j) Vyhodnocení účelného využití zastavěného území a vyhodnocení potřeby vymezení zastavitelných ploch**

Ačkoliv dnes má obec spíše obyvatele starší věkové skupiny, je uvažováno s tím, že bude v budoucnu potřeba nových zastavitelných ploch využitých především pro funkci bydlení, případně občanské vybavenosti. Územní plán Krašovice tedy řeší především nově vzniklé plochy zastavitelného území, plochy navazují na sídlo na hranice zastavěného území, tyto plochy jsou odpovědí na danou situaci a vychází z potřeby rozvoje obce a ze skutečnosti, že v zastavěném území obce se nenachází dostatek ploch využitelných pro novou výstavbu. Nově navržené plochy zastavitelného území se omezují především pro individuální zástavbu pro realizaci bydlení.

Nově vzniklé plochy zastavitelného území citlivě navazují na stávající plochy s rozdílným způsobem využití, a tak vytváří ucelený útvar s ohledem na místní podmínky a preferované funkce území

### **k) Rozhodnutí o námitkách**

**Jiří Veselý, Francouzská 42, 326 00 Plzeň**

*Námitka k návrhu:*

Žádám o zařazení pozemků p.č. 56/7 a 56/8 v k.ú. Krašovice u Plzně v mém vlastnictví do ploch bydlení.

**Námitka se zamítá.**

*Odůvodnění:*

Pořízení změny územního plánu na základě žádosti některých občanů odsouhlasilo zastupitelstvo obce Krašovice na veřejném jednání zastupitelstva 26.2.2020. Záměr byl zveřejněn a občané byli vyzváni k uplatnění dalších návrhů. O obsahu změny jednalo

zastupitelstvo opakovaně na veřejném zasedání 17.5.2020 a 29.6.2020. Ani v jednom z termínů neuplatnil Jiří Veselý svojí žádost.

Zařazení výše uvedených pozemků nebylo předmětem změny č. 1 územního plánu Krašovice-

**l) Vyhodnocení připomínek**

**Vyhodnocení připomínek a jejich odůvodnění k návrhu změna č.1 územního plánu obce Krašovice v souladu s § 53 stavebního zákona**

- Krajský úřad Plzeňského kraje, odbor životního prostředí, orgán ochrany ZPF – nesouhlasné stanovisko, po úpravě návrhu – souhlasné stanovisko
- Státní pozemkový úřad – bez připomínek
- Obvodní báňský úřad pro území krajů Plzeňského a Jihočeského – souhlasné stanovisko
- Ministerstvo obrany – doplnit do textu a koordinačního výkresu zvláštní zájmy MO
- Ministerstvo průmyslu a obchodu – doplnit zákres dobývacích prostorů, výhradních ložisek a chráněných ložiskových území
- Ministerstvo životního prostředí – souhlasné stanovisko
- Hasičský záchranný sbor Plzeňského kraje – souhlasné stanovisko
- Povodí Vltavy – zakreslit nové záplavové území Bělé – Q<sub>100</sub> včetně aktivní zóny

Na základě uplatněných stanovisek byl návrh změny územního plánu upraven – bylo doplněno záplavové území Bělé včetně aktivní zóny, zvláštní zájmy Ministerstva obrany, zákres dobývacích prostorů, výhradních ložisek a chráněných ložiskových území. Úprava regulativu pro plochy lesní nebyla předmětem změny č. 1 (připomínka MPO).

Stanoviska dotčených orgánů s požadavky:

Ministerstvo obrany ČR, Sekce právy a řízení, Spi.zn. 131216/2021-7460-OÚZ-PHA ze dne 18.1.2022 – souhlasné stanovisko s požadavkem

- jev 082a – koridor RR spoje (vymezené území MO pro nadzemní stavby) – nutno respektovat uvedené vymezené území podle ust. § 175 odst. 1 zákona č. 183/2006 Sb.

- doplnit v textové části Odůvodnění, kapitoly Zvláštní zájmy Ministerstva obrany

Pořizovatel – RESPEKTOVÁNO - do Koordinačního výkresu i do Hlavního výkresu bude doplněno, že „do správního území obce zasahuje vymezené území Ministerstva obrany: jev 082a – koridor RR spoje (vymezené území MO pro nadzemní stavby)“. Text bude uveden nad rozpiskou uvedených výkresů.

**m) Poučení**

Proti Územnímu plánu Krašovice – změna č.1 vydanému formou opatření obecné povahy nelze podat opravný prostředek (§173 odst. 2 zákona č. 500/2004 Sb., správní řád).

**n) Účinnost**

Opatření obecné povahy nabývá účinnosti patnáctým dnem po dni vyvěšení veřejné vyhlášky, tj. dne .....

.....

starosta obce

.....

místostarosta obce